



Giske kommune
Kvalitetsplan for oppvekst
2023– 2026



«Det var bra eg kom»

Å arbeide saman for eit inkluderande fellesskap; sosialt,
fagleg og kulturelt.

Innhald

BAKGRUNN FOR PLANEN	2
VERDIGRUNNLAG	2
FN sin barnekonvensjon.....	2
Giske kommune – ein engasjert medspelar.....	3
FNs berekraftsmål	4
STRATEGI FOR BETRE INKLUDERANDE PRAKSIS.....	4
I. Utvikling, leik, læring og fagområde	6
Slik vil vi lukkast med dette i Giske kommune:	7
II. Utvikling, leik, læring og teknologi.....	7
Slik vil vi lukkast med dette i Giske kommune:	7
III. Utvikling, leik, læring og kompetanse	8
Kompetanse	8
Profesjonsfellesskap og utvikling	8
Leiarutvikling	9
Slik vil vi lukkast med dette i Giske kommune:	10
IV. Utvikling, leik, læring og samspel.....	11
Slik vil vi lukkast med dette i Giske kommune:	11
KVALITETSSYSTEMET	12
Slik vil vi lukkast med dette i Giske kommune:	12
Kjelder og kunnskapsgrunnlag	13

BAKGRUNN FOR PLANEN

Kvalitetsplanen for oppvekst er bindeleddet mellom nasjonale føringer, kommuneplanen og einingane sine verksemdsplanar. Den er forankra i Samfunnsplanen og gir retning for kvalitetsutviklinga innan oppvekstområdet. Planen legg føringer for ei langsiktig kvalitetsutvikling av alle einingar i oppvekstsektoren. Den skal vere eit arbeidsreiskap for læring, leiing og samhandling på alle nivå i oppvekstsektoren. Barnehage- og skuleeigar initierer retning gjennom denne planen og har ansvar for å setje av rammer i tråd med ambisjonane ein har for området. Verksemdsleiarane har ansvar for iverksetting og oppfølging av planen. Det same ansvaret har alle som arbeider med barn i barnehagane og skulane våre. Innhaldet skal prege erfaringane barn får i barnehage, skule og SFO.

Våre satsingsområde er:

- **Inkludering**
- **Samhandling**
- **Leiarutvikling**

Desse vil bli nærare beskrivne seinare i planen.

VERDIGRUNNLAG

[FN sin barnekonvensjon](#)

Barnekonvensjonen ligg til grunn for alt arbeid med barn og unge i Giske kommune. Konvensjonen er rettsleg bindande og står over norske lover, nest etter grunnlova. Kommunen har som følge av dette ei sjølvstendig plikt til å respektere og garantere lovkonvensjonen sine rettar. I Giske kommune vil konvensjonane som vist under vere spesielt viktige i planperioden.



Tilsette fremjar likeverd, mangfald og inkludering, slik at alle barn erfarer å bli likebehandla uavhengig av kultur, hudfarge, kjønn, språk, religion, bakgrunn, funksjonsnedsetjing eller meining.

Alle barn erfarer å få eit godt tilpassa og inkluderande tilbod i barnehage og skule. Barnehagar, skuler, PP-tenesten og andre i «laget rundt barnet» må ha samarbeidskompetanse og involveringskompetanse for å kunne samskape eit inkluderande fellesskap.



Alle barn med psykiske og fysiske funksjonsnedsetjingar har rett til tilrettelegging slik at dei i eit inkluderande fellesskap kan delta, skal få moglegheit til utvikling, meistring, læring og trivsel - uavhengig av sine føresetnader.



Alle barn er like mykje verd. Tilsette i skular og barnehagar legg vekt på relasjonar og å byggje trygge og inkluderande psykososiale miljø. Einingane har jamleg fokus på menneskesyn og verdiar.



Alle barn har rett til å gå på ein skule, der dei får utvikle seg og får respekt for menneskerettane, natur og forskjellige kulturar.

På skulen skal barn få kunnskap som dei treng for å klare seg bra i livet og lære om venskap.



Alle tilsette arbeidar førebyggjande rundt kropp og grenser. Alle tilsette skal tørre å sjå og pliktar å varsle seksuelt misbruk.



Alle barn har rett på hjelp om dei opplever noko vanskeleg og skadeleg. Vi har tydelege rutinar for tidleg innsats, samhandling og å bygge «laget rundt barnet».



Avgjerder tatt i kommunen på alle nivå, sørgjer for at barn får oppfylt rettane sine.



Barnets sitt beste og barnet si stemme skal kome i første rekke og ligge til grunn for alle våre vurderingar. Alle barn har rett til å seie meininga si, bli høyrte og ha medverknad i saker som gjeld dei i skule og barnehage.

Giske kommune – ein engasjert medspelar

Kommuneplanen sitt motto - «Samspelskommunen» - peikar på kor avgjerande det er at alle partar i barn sin oppvekst spelar saman på best mogleg måte. For at barn skal få utvikle seg som medspelarar må dei bli tatt med på råd, få erfare å medverke i eigen kvardag.

Både internt i oppvekstsektoren og tverrfagleg erfarer vi nytte av å samarbeide om å løyse oppgåvene og å utvikle varige betre praksisar. Giske kommune prioriterer i perioden å utvikle og implementere BTS som eit verktøy for tidleg innsats. Eit verktøy der både foreldre, barn, unge, tilsette og andre innbyggjarar kan medverke til betre samhandling i arbeidet med å skape betre oppvekst for barn og unge i Giske kommune.

Giske kommune sitt verdigrunnlag er eit viktig verktøy i arbeidet med å realisere formålsparagrafen for barnehage og skule. Barn og familiar skal erfare at desse verdiane blir formidla, praktisert og erfart i alle deler av einingane sitt arbeid.

Respekt ved å vere imøtekomande, pålitelege og involverande. Møtet med barn/ungdom og foreldre skal vere prega av **kvalitet** gjennom klar kommunikasjon, kompetanse, læring og utvikling. Vi skal vise **engasjement** gjennom meningsfylte oppgåve for barn og personale, trivsel blant barn/ungdom, tilsette og føresette og gjennom arbeidsglede som er synleg. Personalet skal vise **løysningsvilje** ved heilskapleg tenking, handlekraft i alle situasjonar og kreativitet i arbeidet.

FNs berekraftsmål

Giske kommune ser og sitt verdigrunngrunnlag i ein større samanheng. FNs berekraftsmål er verda sin felles arbeidsplan og ein ønsker å oppnå måla innan 2023. Det er 17 mål totalt, og denne planen legg til grunn tre av måla som er viktige for oppvekst i Giske kommune. . [FNs berekraftsmål](#).



Vi skal sikre inkluderande, rettferdig og god utdanning og fremje moglegheiter for livslang læring for alle.



Vi skal sikre at alle barn og unge får eit likeverdig og godt tilbod, uavhengig av kva barnehage / skule dei tilhøyrar.

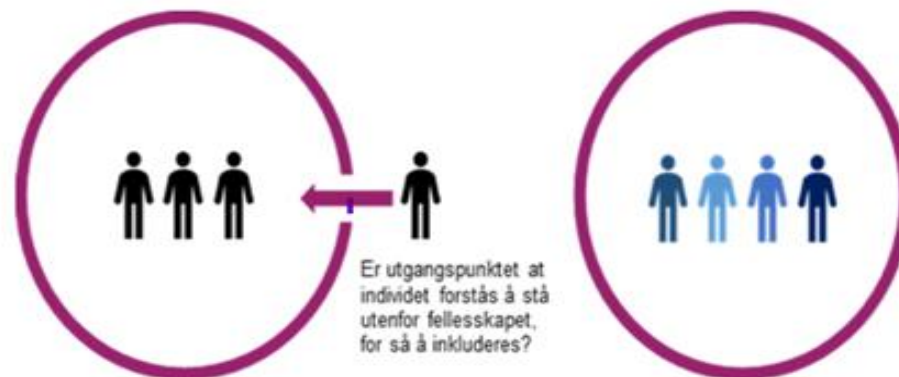


Vi skal ruste barn og unge både psykisk og fysisk til å meistre livet.
Vi skal arbeide forebyggjande og ha fokus på tidleg innsats.

STRATEGI FOR BETRE INKLUDERANDE PRAKSIS

I Giske kommune er fokuset i planperioden inkluderande praksis. Vi har eit ønskje om at kvart barn i barnehage og skule skal oppleve «**Det var bra eg kom**». For å nå dette målet er det viktig at tilsette i oppvekst i Giske kommune **forankrar ein visjon og forståing av inkluderande praksis i arbeidet med barn og unge**.

«Inkludering handler om å tilpasse læringsmiljøet til mangfoldet blant barn og elever, og gi alle reell mulighet til å delta i det faglige og sosiale fellesskapet. Et inkluderende læringsmiljø verdsetter mangfold, noe som ifølge forskning er en helt nødvendig forutsetning for å skape et inkluderende læringsmiljø. I et inkluderende læringsmiljø har alle sin naturlige tilhørighet, og ingen betegnes som inkluderte». Statped



Figur: Jørn Østvik

Høyre side av figuren illustrerer inkluderande haldning; alle er forskjellige, men dei høyrer likevel heime i fellesskapet.

Arbeidet med inkludering er vår strategi for realisering av statlege føringar som [Kompetanseløftet](#), [Barnevernsreforma](#), [Rammeplan for barnehagen \(udir.no\)](#), [Rammeplan for SFO \(udir.no\)](#) og [Læreplan \(udir.no\)](#)

Kompetanseløftet for spesialpedagogikk og inkluderende praksis er ei oppfølging av Meld. St. 6. Målet med ordninga er at alle kommunar, fylkeskommunar, barnehage- og skuleeigarar skal ha tilstrekkeleg kompetanse tett på barna og elevane for å kunne forebygge, fange opp og gi et inkluderande og tilpassa pedagogisk tilbod til alle, inkludert barn og elevar med behov for særskilt tilrettelegging.

Barnevernsreforma, også kalla Oppvekstreforma blei sett i verk 1.1.2022. Reforma skal medverke til å styrke det førebyggjande arbeidet og tidleg innsats i heile oppvekstsektoren.

I Stortingsmelding nr. 6 (2019 -2020): "[Tett på -- tidleg innsats og inkluderende fellesskap i barnehage, skole og SFO](#)" er det lagt vekt på at barnehagar, skular og «laget rundt barnet» må arbeide meir saman for å skape inkluderande fellesskap og tilpasse det pedagogiske tilbodet. Slik at alle barn og unge får eit best mogleg utgangspunkt for utvikling og læring. For å utvikle betre inkluderande praksis tek vi utgangspunkt i David Mitchells 10 faktorar



En subjektiv opplevelse av å ha det trygt og godt



Inkludering i praksis:

Peder Haug definerer fire dimensjonar for ein inkluderande barnehage/skule som kan vere nyttig når eininga skal vurdere eigen praksis og når ein skal planlegge for inkluderande praksis.

- **Fellesskap:** Opplever alle barna på avdelinga/i barnehagen/ i klassen/i skulen fysisk tilgang til fellesskapet? Har alle moglegheit til å bidra inn i fellesskapet?
- **Deltaking:** Deltar alle barna i felles læringsaktiviteter?
- **Medverking:** Har dei moglegheit til å seie si mening om aktivitetane?
- **Utbytte:** Har dei eit godt utbytte? (sosialt, språkleg, motorisk)

I. Utvikling, leik, læring og fagområde

Språk er grunnleggande verktøy for kommunikasjon og sosial kompetanse, venskap og relasjonar. Språk har vore eit prioritert område i Giske kommune. Som eit viktig ledd i arbeidet med å styrke tidleg innsats i kommunen blei det, hausten 2020, avgjort i kommunestyret å starte kompetansebygging innan systematisk omgrepslæring hjå lærarar i barnehage og skule. Det blei vedtatt at det skal leggest til rette for at alle barn i kommunen skal få systematisk omgrepslæring siste året på barnehagen og på 1. og 2. trinn. Arbeidet med systematisk omgrepslæring er i tråd med måla om djupnelæring og forståing i Fagfornyinga. Arbeidet er også i tråd med det Rammeplanen for barnehagen skriv om språk og om å fremje læring.



Sosial tilhørse og fellesskap vil vere eit sentralt mål i barnehage, skule og SFO. Dette må også bli sett i samanheng med dei minoritetspråklege barna sine behov og føresetnader. Det betyr ei tilrettelegging og organisering som inneber at alle kan delta i et læringsfellesskap kor deira språklege, kulturelle og erfaringsmessige bakgrunn og tilhørse både blir verdsett og rekna med. Inkludering inneber også å ta del i utforsking og læring av felles språk og kunnskap. Dette fordrar at det blir lagt til rette for aktiv dialog og samhandling med andre om eit felles fagleg innhald.

Vi må møte utfordringar knytt til å vere ein del av eit fellesskap, å kunne vere ein reell deltakar, å kunne medverke, og ha eit fagleg og sosialt utbyte (Haug, 2014). Læringa må tilpassast barnets evner og behov.

Kulturskolen i Giske har same mål som skule og barnehage om å tilby eit fellesskap der kvart einssilde born vert sett og høyrd . Alle elevar får her

tilrettelagt undervisning på sitt nivå. Kulturskulelærarane skal hjelpe elevane med rettleiing slik at dei får utvikla og uttrykt seg sjølve på sin eigen måte.

Rollene blir utfordra når læringserfaringane i barnehage og skule er prega av «growth mindset», -vekstorientert eller dynamisk tankesett, i staden for statisk tankesett. I måten vi møter kvarandre på og måten vi samarbeider på gir dynamisk tenking ei tilnærming til at alt kan øvast og utviklast. Denne grunnforståinga vil gi retning til utvikling av robuste livsmeistringsferdigheter.



[growth mindset – Store norske leksikon \(snl.no\)](https://snl.no/growth-mindset)

Slik vil vi lukkast med dette i Giske kommune:

- ⇒ Bruk av opne og problemløysande oppgåver skal stimulere nysgjerrigheit, utforskartrong og bidra til djupnelæring.
- ⇒ BU gjennomførast i førskulegruppene i barnehagane og til og med 2. årstrinn i skulane i Giske kommune.
- ⇒ Einingane jobbar systematisk med omgrep for å sikre god språkutvikling og gode kommunikasjonsferdigheiter.
- ⇒ Eleven skal kjenne seg inkludert med sine kunnskarar og perspektiv i dei ulike faga
- ⇒ Barna skal oppleve å vere ein del av eit inkluderande fellesskap, og oppleve inkluderande læring i barnehagen.
- ⇒ Elevane på SFO skal oppleve å vere ein del av eit fellesskap ved å aktivt delta i leik og aktivitetar.

II. Utvikling, leik, læring og teknologi

Vi ser tydeleg korleis digitale ressursar og verktøy no endrar arbeidsformer og roller i barnehage og skule. I det profesjonelle læringsfellesskapet treng vi ei stadig drøfting av korleis dette skal bidra til utforsking i leik og djupne i læring.

Frå hausten 2016 har alle elevar og lærarar hatt sitt eget nettbrett i Giske. Barnehagane har eigen plan «Kreativ bruk av IKT i barnehagen», revidert 2019. For Giske kommune er det ei målsetting at barn og unge lærer god bruk av digitale ressursar og verktøy. Tilgangen på gode læringsressursar og stabil struktur gjer at det opnar seg mange moglegheiter for betre tilpassing og meir motiverande læring. Det er viktig at vi i fellesskap utviklar **god digital pedagogikk**. Korleis brukar vi

ulike digitale verktøy som støtte for eleven si læring? Kva kjenneteiknar god klasseleing i det digitale klasserommet? Korleis legg skulane til rette for ny læreplan og prioriteringar av digitale læremidlar? Kompetansen må heile tida vere i utvikling og etisk forankra.

Den digitale praksis skal bidra til leik, kreativitet og læring. Dei digitale verktøya skal støtte opp om læringsprosessar for alle barn og elevar i eit inkluderande læringsmiljø.

Slik vil vi lukkast med dette i Giske kommune:

- ⇒ Profesjonsfagleg refleksjon for å etablere kjenneteikn på god digital praksis.
- ⇒ Digitale ressursar og verktøy er tatt i bruk på ein måte som gjer barn og vaksne til skapande produsentar.
- ⇒ Barn og elevar får opne oppgåver som inviterer til nysgjerrigheit og kreativitet.
- ⇒ Tilsette bruker varierte former for teknologi i undervisninga/læringa og legge til rette for barn/elevar med ulike læringsbehov. Også gjennom bruk av velferdsteknologi.
- ⇒ Barn skal utvikle gode ferdigheiter til å vurdere og bruke digitale ressursar i leik, læring og samhandling.
- ⇒ Barn og elevar skal møte ressursar og arbeidsmåtar som legg til rette for aktiv deltaking i leik og læring.
- ⇒ Barn og elevar skal få utvikle eit medvite forhold til opphavsrett, kjeldekritikk og personvern.
- ⇒ I tett samhandling med føresette og på tvers av fagområda vil vi arbeide for at barna kan leve trygge digitale liv.
- ⇒ I takt med auka pedagogisk bruk av digitalt utstyr må kapasiteten i støtteapparata vere i samsvar med tekniske og pedagogiske behov i einingane.

Personalet må vere aktive i lag med barna og vise digital dømmekraft. Barna skal utvikle ein gryande etisk forståing knyta til digitale medier.

III. Utvikling, leik, læring og kompetanse

Giske kommune vil i perioden ha fokus på at leiarar i barnehage, skule og SFO skal utvikle kapasitet for pedagogisk leing gjennom utvikling av eiga leiarrolle og utvikling av leiarteamet som profesjonelt læringsfellesskap.

Kompetanse

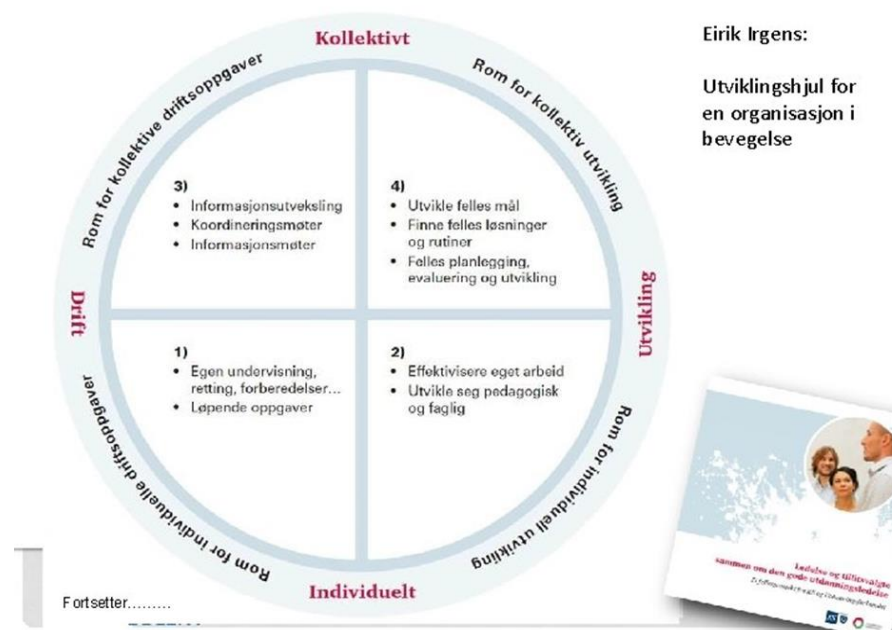
Vidareutdanning Statlege føringar set krav til formell kompetanse i barnehage og skule. Dette utfordrar oss i sektoren. Med kompetanse meiner vi kunnskap, ferdigheiter og haldningar.

Kompetansekrav for undervisning i ulike fag er innført. Pedagogar i Giske får årleg tilbod om etterutdanning i prioriterte fag og styrar- og rektorutdanning. Dette gjennom avtale Sunnmøre regionråd har inngått med NTNU og gjennom Kompetanse for kvalitet, Utdanningsdirektoratet.

Etterutdanning Sunnmøre regionråd har i perioden 2021-2026 avtale med Høgskulen i Volda om etterutdanning på delar av Rammeplan for barnehage, Rammeplan for SFO, Fagfornyninga og Kompetanseløftet for spesialpedagogikk og inkluderande praksis. Dette vil vere ein del av kompetansestøtta til å utvikle varige betre praksisar i «laget rundt barnet» for å oppnå målsettinga om betre inkluderande praksis. Dei ulike einingane vil i perioden og nytte seg av utdanningsdirektoratet sine kompetansepakkar for barnehage og skule innanfor relevante fagområde. [Tilgjengelige kompetansepakker Udir](#)

Rettleiing av nyutdanna Barnehageområdet i Giske har eit tilbod om rettleiing for nyutdanna barnehagelærarar. Eit tilsvarende system for skulane skal utarbeidast og settast i verk i planperioden.

Profesjonsfellesskap og utvikling



Barnehagar og skular skal legge til rette for lærande fellesskap der dei tilsette reflekterer over felles verdiar, og vurderer og vidareutviklar praksisen sin. ([Profesjonsfellesskap – et lærande fellesskap \(udir.no\)](#)) Profesjonsfellesskap kan være alle tilsette eller mindre grupper av tilsette. Også grupper på tvers av einingar kan utgjere profesjonsfellesskap eller læringsfellesskap. Tillitsvalte som profesjonstillitsvald vil vere ein naturleg dialogpartner og er involvert i profesjonsfellesskap og kvalitetsarbeid.

Tilsette i oppvekst skal i perioden arbeide i ulike nettverk i den enkelte eining, på tvers av einingar og delta i ulike nettverk på tvers av kommunar. **Dette for å oppnå målsettinga om betre inkluderande praksis i barnehagar og skular. Nettverka vil vere ein viktig drivar i utviklingsarbeidet.**

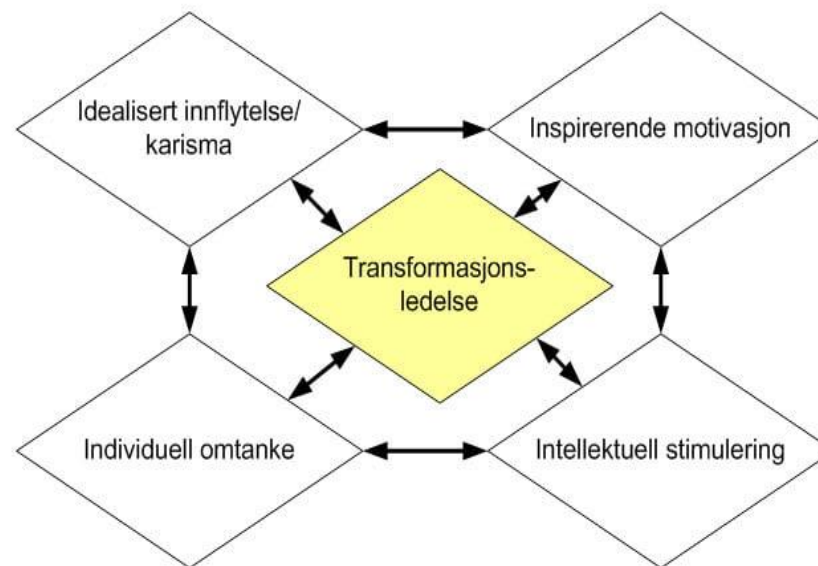
Leiarutvikling

I samarbeid og forståing med heimen skal barnehagar og skular m.a fremje læring og danning som grunnlag for allsidig utvikling. I einingane våre skal barn og unge utvikle kunnskap, dugleik og haldningar for å kunne delta i arbeid og fellesskap i samfunnet. Barn og unge skal få utfalde skaparglede, engasjement og utforskartrøng. Dei skal ha rett til medverknad og å bli høyrte.

Å leie arbeidet med å oppnå desse formåla for barn og unge i Giske er eit fantastisk stort og viktig oppdrag *som er noko vi må utvikle saman*. Giske kommune satsar derfor i perioden på å støtte og utvikle leiarane ved å gjennomføre felles leiaropplæring. Leiarane skal gi retning for og leggje til rette for både barn og unge, pedagogar og andre tilsette si læring og utvikling.

HVORDAN		HVA
Pedagogisk dialog mellom pedagog og leder	Individuell veiledning	Teoriforankret handlingskompetanse
Refleksjon Planlegging Påkobling	Gruppebasert (kollegial) veiledning	Teoriforankret analyse og utvikling av praksis
Forelesning Workshop Materiell	Kollektivt profesjonell utvikling	Teori og begrepsapparat

Kjelde: Imtec



Viktige element i leiing er m.a å kommunisere mål og visjonar på ein motiverande og inspirerande måte, byggje kapasitet for læring i organisasjonen og å gi utviklingsstøtte. [Transformasjonsledelse: Inspirasjon til endring](#)

Transformasjonsleiing er ei form for leiing som omfattar emosjonar, verdiar etikk, standardar og langsiktige mål, ei leiarform som endrar menneskjer (Northouse, 2016. S 161). Ein transformasjonsleiar sett retninga, utviklar dei tilsette, endrar organisasjonen og leier intervensjonar. Transformasjonsleiing omtalast også som endringsorientert leiing.

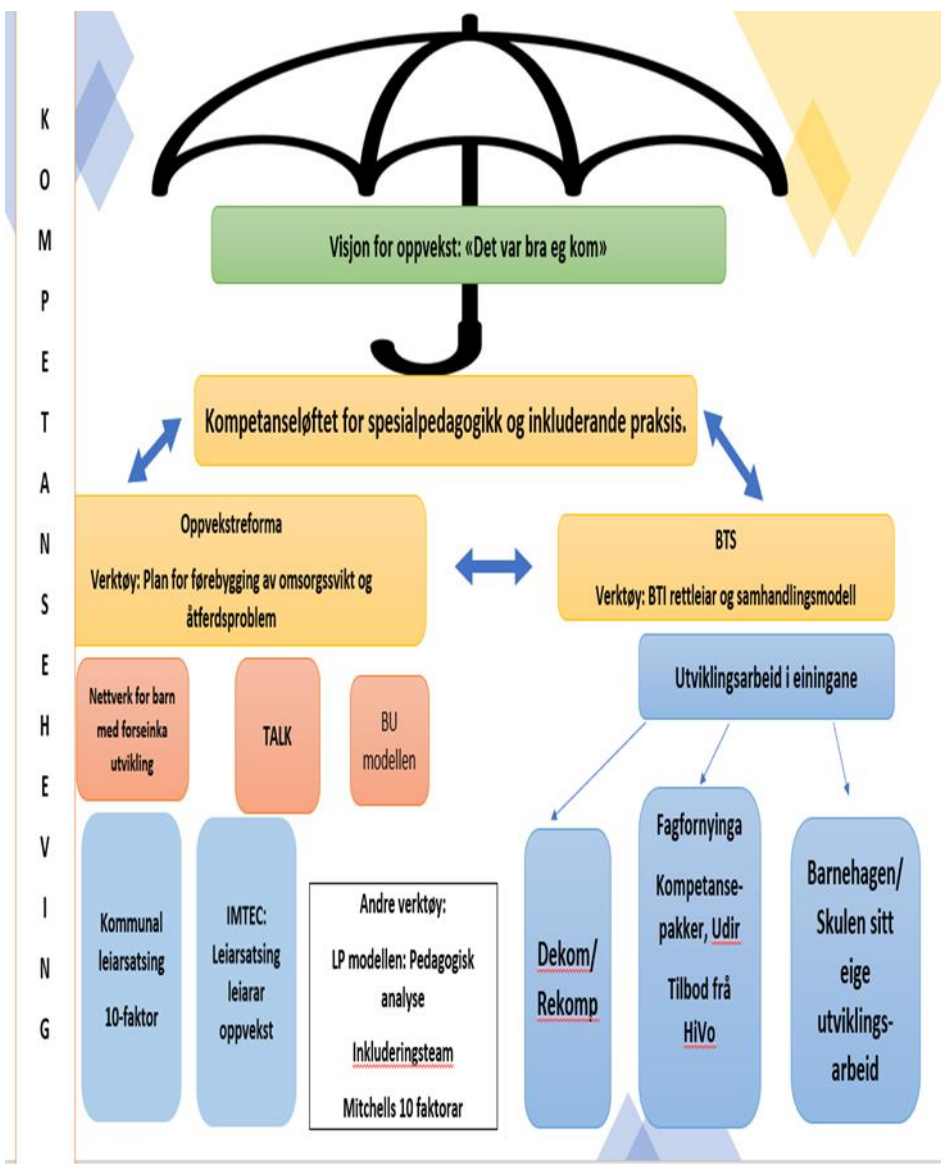
Leiarar i barnehage, skule og SFO vil gjennom kunnskapsbasert og analytisk tilnærming sikre at einingane er prega av lærande kvar dagar og sikre alle medverknad i profesjonsfellesskapet.

Alle som får løn for å vere i barnehage, på skule og i SFO utøver leing i møte med barn og føresette. Vi skal saman utvikle kompetanse på vanlege utfordringar, men også samansette og relativt komplekse utfordringar. Når det er nødvendig kunne vurdere behovet for å hente inn spesialisert kompetanse og rettleiing frå Statped og andre.

Tilsette i oppvekst, på alle nivå, har ut frå sine ulike roller eit felles ansvar for å leggje til rette for god utvikling i sektoren. Dette for å oppnå oppdraget vårt om at alle barn skal erfare «*Det var bra eg kom*»

Slik vil vi lukkast med dette i Giske kommune:

- ⇒ Vi arbeider målretta for å oppfylle krav til formell kompetanse gjennom å oppfordre og leggje til rette for at tilsette kan vere med på tilbud om etterutdanning innafør prioriterte område
- ⇒ Vi utviklar ein eigen plan for oppfølging av nyutdanna.
- ⇒ Vi styrkar kapasitet og kultur for leing gjennom leiarutviklingsprogram.
- ⇒ Vi utviklar og etablerer funksjonelle arenaer for samhandling på tvers av fag og einingar.
- ⇒ Støtte/sikre/etterspørje implementeringa av ny rammeplan i SFO.
- ⇒ Støtte/sikre/etterspørje implementeringa av ny læreplan.
- ⇒ Leiarar skal kunne vurdere kva som er god pedagogisk praksis. Dei skal kunne involvere og rettleie pedagogar/andre tilsette til å utvikle og modellere varige betre praksisar.
- ⇒ Med utgangspunkt i barnet sitt beste skal leiarane etablere mål for utviklinga av eiga eining for å oppnå betre resultat og eit godt og innovativt læringsmiljø.
- ⇒ Gjennom analytisk tilnærming og medverknad arbeide med kontinuerleg forbetring og vurdere om iverksette forbedringstiltak gir ønska effekt.



IV. Utvikling, leik, læring og samspel

Kommuneplanen slår fast at Giske kommune er Samspelskommunen. Kva tyder dette for oppvekstsektoren vår og måla vi har sett oss for barn si utvikling? Forståing for kvarandre si rolle og ansvar er avgjerande.

Vi tenkjer her først og fremst på samspelet mellom barnehage, skule, SFO og dei føresette. Vidare på dei støttefunksjonane barnehage og skule er kopla opp mot. Og til sist ressursar og aktivitetar i lokalmiljøet. Eit anna aspekt er kva barnehagar og skular er med på å spele ut til lokalmiljøet, eller til dømes å engasjere seg for fadderbarn og utviklingsprosjekt. Samla er målsettinga med samspelet å gi barnet rom og mogelegheiter for livsmeistring og vekst i eit inkluderande oppvekstmiljø.

Det skal vere trygt og godt for barn og unge å vekse opp i vår kommune. Av og til oppstår det likevel utfordringar og vanskar som gjer at ikkje alle har det så bra. Giske kommune har derfor ei satsing på å utvikle og implementere verktøyet, Betre tverrfagleg samarbeid.(BTI)

Med tverrfagleg samhandling meiner vi at ulike faginstansar («laget rundt barnet») skal arbeide heilskapleg og koordinert til det beste for barn og unge med familie. Samordna tenester handlar om å betra samarbeidet og ikkje minst framdrifta når kommunale basistjenester (f.eks. helsestasjon, skule, barnehage) og hjelpetenester (f.eks. helseteneste, PPT, barnevern, tenester for ungdom) i fellesskap skal hjelpa barn/ungdom/familiar gjennom vanskar.

Slik vil vi lukkast med dette i Giske kommune:

- ⇒ Kommunen skal ha felles plan for overgang mellom barnehage, skule og SFO, overgang mellom barnetrinn og ungdomstrinn.
- ⇒ Kommunen skal ha ei oversikt over ulike samhandlingsarenaer for «laget rundt barnet».
- ⇒ Kommunen skal styrke arbeidet med tidleg innsats og førebygging. «Laget rundt barnet» skal samarbeide og ha koordinerte tenester.
- ⇒ BTI/BTS skal implementerast i planperioden.
- ⇒ Plan for førebygging av omsorgssvikt og åtferdsproblem skal utarbeidast og implementerast.
- ⇒ Dei kommunale verksemdene/tenestene skal på eit tidleg tidspunkt samhandle med foreldra gjennom hjelpeprosessen.
- ⇒ Rutinar og handlingsplanar ved sakar knytt til retten til eit godt og trygt miljø er kjent og i bruk av alle tilsette.
- ⇒ Barn og unge sin rett til medverknad er ivareteken i samspelet.
- ⇒ Tillitsvalde er dialogpartner i refleksjon knytt til kapasitet, relevans og kvalitet i prosessane.

KVALITETSSYSTEMET

Vi tek mål av oss for å etablere ein kultur for kontinuerleg forbetningsarbeid. Kvalitetssystemet i oppvekst bygger på verksemdsplan, tertialrapportar med tilbakemelding, årsmelding med kvalitetssamtale, og til slutt ei kvalitets- og utviklingsmelding til Kommunestyret. Kommunen bruker Compilo som system for kvalitet og internkontroll. [Compilo \(ksx.no\)](#) Kommuneleiinga har gjennomgang med alle einingane kvart år, på bruk av Compilo, avvik og kvalitetssystem.

Skuleeigar har ansvar for å sjå til at krava i Opplæringslova og forskriftene blir oppfylte og at undervisninga har høg kvalitet. Moava 1310.no skal brukast systematisk av skuleeigar og skulane.

Ved bruk av Utdanningsdirektoratet sitt verktøyet Reflex skal den skulebaserte vurderinga styrkjast.

Kommunen er eigar for to kommunale barnehagar, og har i samarbeid med styrar ansvar for at barnehagen sin formålsparagraf blir oppfylt. I tillegg er det fem private eigarar for dei andre seks barnehagane i Giske. Kommunen inviterer alle barnehagane inn i samarbeid om kvalitet og utvikling. Kommunen er tilsynsmyndigheit for alle barnehagar i Giske, og skal gi rettleiing og sørge for at barnehagane si drift er i samsvar med gjeldande regelverk

Gjennom nettverk, arbeidsseminar og andre profesjonsfellesskap vil vi utvikle faglege fora for å fremje desse målsettingane. Tillitsvalde har ei forankra rolle i kvalitetsarbeidet i Giske kommune.

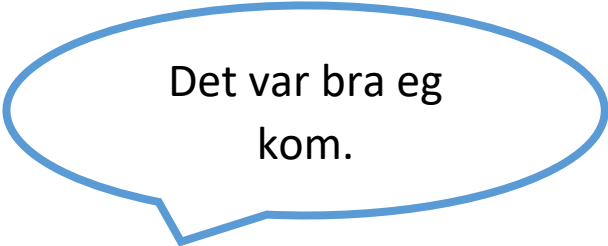
Kommunale styrarar har ansvar for foreldreundersøkingar. Både barnehagestyrar og -eigar kan nytte [RefLex \(udir.no\)](#) som eit verktøy til eigenvurdering.

Barnehage- og skuleeigar har ansvar for å sette kvalitetsutvikling på dagordenen, modellere og etterspørje god praksis, sjekke i kva grad målsettingane blir nådd.

Kvalitetsarbeidet er ein viktig del av arbeidet for å oppnå målsettinga om: Å arbeide saman for eit inkluderande fellesskap; sosialt, fagleg og kulturelt.

Slik vil vi lukkast med dette i Giske kommune:

- ⇒ Moava 1310.no skal brukast systematisk av skuleeigar og skulane.
- ⇒ Utarbeide og samle felles rutinar, prosedyre og malar mm i Compilo.
- ⇒ Compilo er i bruk som eit nyttig verkøy på alle einingar.
- ⇒ Kommuna inviterer alle barnehagar inn i samarbeid om kvalitet- og utviklings arbeid.
- ⇒ Tillitsvalde har ei forankra rolle i kvalitetsarbeidet i Giske kommune.
- ⇒ God struktur på internkontrollarbeidet – internkontrollen og kvalitetsarbeidet skal vere heilskapleg, effektiv og kopla opp mot verksemdstyring.



Det var bra eg kom.

Kjelder og kunnskapsgrunnlag

Lov og føreskrifter:

- Lov om barnehagar
- Lov om grunnskulen og den vidaregåande opplæringa
- Lov om barnevern
- LK 20
- Rammeplan for barnehagen
- Rammeplan for SFO

Nasjonale føringar

- Barnekonvensjonen
- FN sine berekraftsmål
- Kompetanse for kvalitet. Strategi for vidareutdanning for lærere og skoleledere fram mot 2025.
- Barnehager mot 2030 - strategi for barnehagekvalitet 2021 -2030
- Strategi for kompetanse og rekuttering i barnehagen 2014 – 2020
- Meld. St. 21 (2016–2017): Lærelyst – tidlig innsats og kvalitet i skolen

- Meld. St. 28 (2015–2016): Fag-Fordypning-Forståelse – En fornyelse av kunnskapsløftet
- Meld. St. 19 (2015–2016): Tid for lek og læring
- Meld. St. 24 (2012–2013): Framtidens barnehage
- Meld. St. 20 (2012–2013): På rett vei. Kvalitet og mangfold i fellesskolen
- Meld. St. 22 (2010–2011): Motivasjon – Mestring – Muligheter Ungdomstrinnet
- Meld. St. 6 (2019–2020): Tett på – tidlig innsats og inkluderende fellesskap i barnehage, skole og SFO
- Kompetanseløftet for spesialpedagogikk og inkluderande praksis
- Barnevernsreforma (oppvekstreforma)



Giske kommune
Historisk og framtidsretta