



KOMMUNEPLANEN

sin samfunnsdel 2023 – 2033



Giske kommune
Historisk og framtidretta

Vedtatt av Giske kommunestyre den 27.04.2023, sak 032/23

Innhald

Innleiing.....	3
Viktige føringar.....	4
Visjon og hovudgrep.....	5
FNs berekraftsmål si tyding for planen.....	6
Globale endringar og berekraftig utvikling.....	7
Beredskap og samfunnsikkerheit.....	9
Utviklingstrekk i Giske kommune.....	10
Demografi.....	10
Folkehelse.....	12
Oppvekst.....	12
Helse og omsorg.....	13
Næringsliv.....	14
Klimautslepp.....	15
Arealreserve og bustadbehov.....	16
Sentrum- og lokalsenterutvikling.....	17
Mål og strategiar.....	22
Giske som bukommune – ein god plass å leve heile livet.....	22
Giske som næringskommune – eit framtidretta næringsliv.....	25
Giske som samspelkommune – Giske på lag med Sunnmøre – betre saman.....	27
Overordna strategiar for arealplanlegging i Giske kommune.....	28
Føresetnadar for å lukkast.....	30
Oppfølging.....	31
Kunnskapsgrunnlag.....	33

Innleiing

Kommuneplanen er kommunen sitt overordna plan- og styringsdokument som blir vedtatt av kommunestyret. Gjennom dette dokumentet gir kommunestyret styringssignal til kommunen sine øvrige planar, den lokale samfunnsutviklinga og til utvikling av kommunen sine tenester. Kommuneplanen gjeld for 10 år, men i kvar valperiode kan kommunestyret revidere både planen sin samfunns- og arealdel. Grunnlaget for kommuneplanen sin samfunnsdel er:

- Plan- og bygningsloven kap. 11
- Kommunal Planstrategi 2020-2023 og Planprogram for kommuneplanen sin samfunnsdel 2020 -2032 vedtatt i kommunestyret 3. desember 2020.

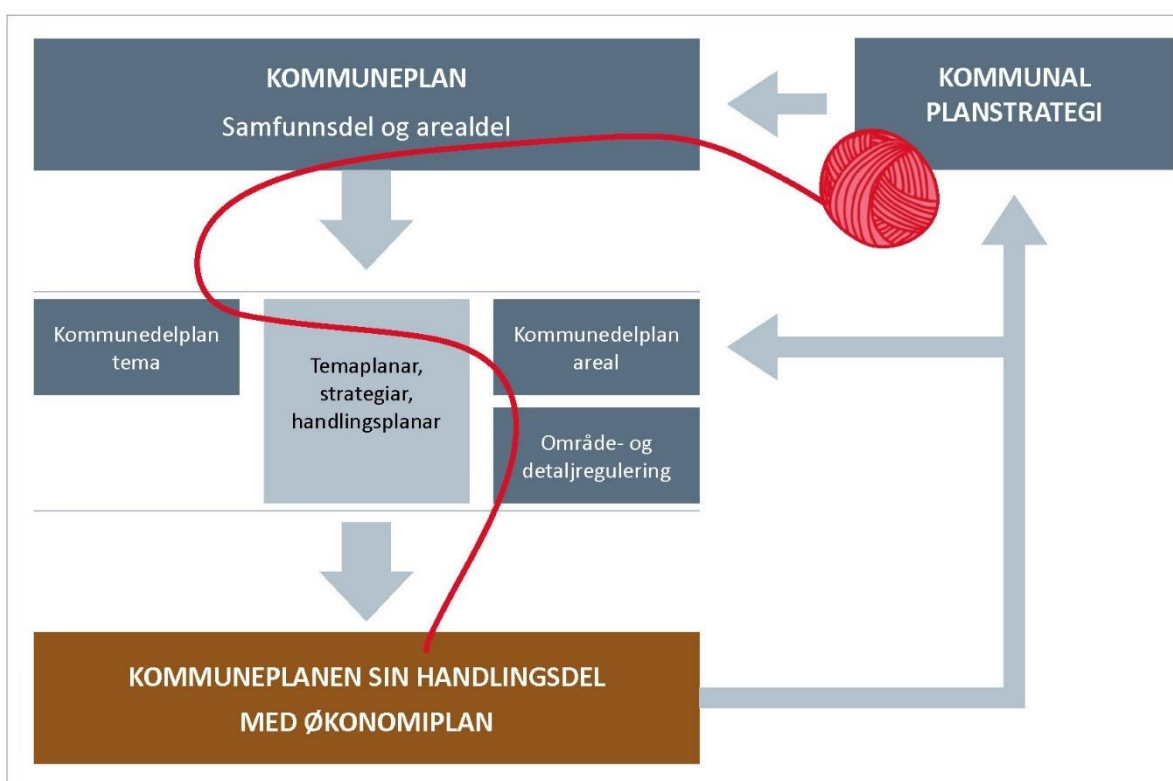


Fig.1: Det kommunale plansystemet i Giske kommune

Om planarbeidet.

Formannskapet er kommuneplanutval og har den overordna politiske styringa av planarbeidet. Administrativt har kommunedirektøren leia arbeidet i ei arbeidsgruppe med kommunalsjefane, leiar for teknisk og kommuneplanleggar. Administrativt planforum, der ulike fagansvarlege i kommunen møter, har hatt samfunnsdelen til vurdering. Distriktsenteret var inne i startfasen av kommuneplanarbeidet med foredrag og bistand i samband med verkstad for kommunestyrepolitikarane. Berekraftsmåla og arealstrategi har vore tema for kommunestyret med foredragshaldarar frå Møre og Romsdal fylkeskommune. Det vart ikkje arrangert folkemøte i prosessen under pandemien. Ei spørjeundersøking og ein instagramkonkurranse vart lagt ut på Giske kommune sine internettsider.

Viktige føringar

All planlegging skal medverke til å samordne statlege, regionale og kommunale oppgåver, jfr. Pbl. § 1 – 1,2. ledd.

Dei viktigaste overordna føringane for planen;

Statlege

Dokumentet «Nasjonale forventningar til regional og kommunal planlegging 2019-2023» er vedteke av regjeringa (vgl. Res.12.062019). Dei nasjonale forventningane skal følgjast opp i arbeidet med regionale og kommunale planstrategiar og planar i kommunane. Regjeringa legg vekt på at vi står overfor fire store utfordringar:

- å skape eit berekraftig velferdssamfunn
- å skape eit økologisk berekraftig samfunn gjennom mellom anna offensiv klimapolitikk og ei forsvarleg ressursforvaltning
- å skape eit sosialt berekraftig samfunn
- å skape eit trygt samfunn for alle

Regjeringa har bestemt at dei 17 berekraftsmåla til FN, som Noreg har slutta seg til, skal vere det politiske hovudsporet for å ta tak i dei største utfordringane i vår tid, også i Noreg. Det er derfor viktig at berekraftsmåla blir ein viktig del av grunnlaget for samfunns- og arealplanlegginga. Med stortingsmeldinga; Berekraftige byar og sterke distrikt, Meld. T18 (2016-2017) blir dei nasjonale forventningane vidareført.

Regionale

Møre og Romsdal har sett seg som mål å bli det første fylket som etterlever FN's berekraftsmål.

- Samarbeidsfylket Møre og Romsdal.
- Miljøfylket: MÅL 1: Møre og Romsdal skal bli miljøfylke nr. 1
- Inkluderings- og kompetans fylket: MÅL 2: Møre og Romsdal skal vere eit attraktivt og mangfaldig fylke der folk vel å bu.
- Verdiskapingsfylket: MÅL 3: Møre og Romsdal skal ha eit internasjonalt og leiande næringsliv og ein effektiv offentleg sektor.
- Plan for areal-, klima og transport PAKT (ikkje godkjent av statsforvalter, ei motsegn pr. 12.10.2022).

Lokale

Det er forutsett at planarbeidet skal gi retning for kommunen innafor områda verdiskaping, næringsverksemd og sysselsetting, vilkår for folkehelse, gode bustadar, bumiljø og oppvekstmiljø som skal medverke til at vi nærmar oss kommunen sine hovudutfordringar om:

- Gode levekår
- Ei attraktiv bukommune med kontrollert bustadutvikling
- Ei næringsvennleg kommune i vekst

Visjon og hovudgrep

Visjonen «historisk og framtidsretta» skal inspirere til felles utvikling og endring.

Energien som finst hos innbyggjarar, naturgjevne forutsetningar, næringsliv, kultur og historie er viktig for utviklinga.

For å lukkast må Giske kommune samarbeide både internasjonalt, nasjonalt, regionalt og lokalt. **Visjonen** historisk og framtidsretta viser retning for utviklinga fram til 2032.

- **Tre satsingsområde**

med retningsmål: slik vil vi ha det og strategiar: slik vil vi gjere det

peikar på dei områda som skal ha ekstra merksemd og ressursar i planperioden:

- *Giske som bukommune – ein god plass å leve heile livet*

Gode levekår gjennom heile livsløpet.

- *Giske som næringskommune – eit framtidsretta næringsliv*

Aktiv medspelar overfor eksisterande næringsliv samt legge til rette for etablering av nye berekraftige verksemdar og næringar.

- *Giske som samspelkommune – Giske på lag med Sunnmøre – betre saman*

Godt samspel mellom det offentlege, private, frivillige organisasjonar og ålesundsregionen.

- Arealstrategien skal medverke til at måla i samfunnsdelen blir nådd gjennom arealpolitikken.
- Forutsetningane for å lukkast omhandlar sentrale rammevilkår og korleis organisasjonen er rusta for at kommunen skal lukkast med satsingsområda.

FNs berekraftsmål si tyding for planen

FNs berekraftsmål er ramma for den strategiske utviklinga av Giske kommune. Berekraftsmåla forandrar måten å tenke på som kommune. Dei tre berekraftsdimensjonane økologisk, sosial og økonomisk berekraft heng saman og påverkar kvarandre.

Berekraftsmåla ligg til grunn for utfordringsbildet, satsingsområda, forutsetningane og for korleis planen skal følgjast opp. På same måte som dei tre berekraftsdimensjonane heng saman og påverkar kvarandre, må også kommuneplanen sine tre satsingsområde sjåast i samanheng for å lukkast med å utvikle Giske kommune til eit meir berekraftig samfunn.



Fig. 2: Seksflekka bloddråpesvermar pollinerer purpurmarihand i Molnes naturreservat, Giske kommune.

Foto: Anders Lundberg

Purpurmarihand *Dactylorhiza purpurella* er ein orkidé som i Noreg er knytt til opne, kalkrike våtmarker og som er vurdert som sterkt trua (EN) i Norsk raudliste for artar 2010.

Globale endringar og berekraftig utvikling

Verda er i stadig endring. Endringane som påverkar både samfunnsliv, arbeidsliv og naturen over lang tid kallast megatrender. Megatrender som påverkar heile verda er knytt til:

- klimaendring
- demografisk endring
- globalisering og urbanisering

Den globale gjennomsnittstemperaturen aukar, dramatiske naturkatastrofar rammar verda og påverkar grunnleggande tilgang på ressursar. Demografien i store deler av verda blir påverka av synkende fødselsrater, aukande migrasjon, auka levealder og endra helseutfordringar. Fleire flyttar til byane, samtidig som økonomi, kultur og samfunn i aukande grad utviklar seg på tvers av landegrensar. Digitalisering gjer at fysisk avstand får mindre å seie for dei fleste samfunnsområde. Kommunikasjon er mindre stadsavhengig, tilgong til informasjon er nærmast ubegrensa, robotisering erstattar og skapar arbeidsplassar. Konkurransen om både arbeidsplassar og arbeidskraft aukar.

Globale berekraftsmål som premiss

FNs berekraftsmål gir viktige premissar for berekraftig samfunnsutvikling i norske kommuner. FN's Barnevernkonvensjon blir lagt til grunn for alt arbeid overfor barn og unge. Berekraftsmåla byggjer på tre dimensjonar som må sjåast i samanheng for å oppnå ei berekraftig utvikling:

- **Økologisk berekraft** handlar om å utvikle samfunnet innanfor planeten sin tålegrensar og redusere tapet av biologisk mangfald. Klimaendringane må reduserast, og samtidig må samfunnet tilpasse seg konsekvensane av endringane som allereie pågår.
- **Sosial berekraft** handlar om å sikre innbyggerane like moglegheiter til å delta i samfunnet, å investere i gode oppvekst- og levekår, helse, utdanning, likestilling, inkludering og mangfald. Samhaldet i samfunnet, tillit, demokrati og opplevd tilhørigheit er avgjerande for berekraftig utvikling.
- **Økonomisk berekraft** handlar om ansvarlig forbruk og produksjon, økonomisk vekst med mindre miljøbelastning, samt rettferdig og anstendig arbeid. Berekraftig utvikling forutsett at det vert skapt verdiar i lokalsamfunnet som over tid opprettheld eit godt velferds- og tenestetilbod.



Figur 3: Økologisk, sosial og økonomisk utvikling kan ikkje oppnåast isolert frå kvarandre, denne modellen frå FNs berekraftsmål viser samanhengen mellom dimensjonane der økonomisk berekraft er avhengig av at økologisk og sosial berekraft er ivaretatt.
Kjelde: Azote for Stockholm Resilience Centre, Stockholm University



Fig. 4: FNs berekraftsmål er verda sin felles arbeidsplan for å utrydde fattigdom, bekjempe ulikheit og stoppe klimaendringane innan 2030.



Fig. 5: Viser status for berekraftsindikatorane (2018 registreringar) for Ålesundregionen (kommunene Ålesund, Sula og Giske) samla. Berekraftsenteret er kontakta for å lage oversikt for berekraftsindikatorane i Giske kommune, men desse data forelegg ikkje pr. vedtaksdato.

Beredskap og samfunnssikkerheit

Utviklinga av samfunnet påverkar risiko- og sårbarheitsbildet. I nokre tilfelle kan ny utbygging vere ei direkte årsak til konsekvensar for liv og helse eller store materielle tap. Det er derfor eit mål for planlegginga etter plan- og bygningslova § 3-1 første ledd bokstav h) å « *fremme samfunnssikkerheit ved å forebygge risiko for tap av liv, skade på helse, miljø og viktig infrastruktur, materielle verdier mv.* ». Det er planmynde som har ansvaret for å sjå til at samfunnssikkerheit blir ivaretatt i planlegginga.

Kommuna si rolle som planmynde etter plan- og bygningslova må sjåast i samanheng med kommunen sitt ansvar som beredskapsmynde, jf. sivilbeskyttelseslova med tilhøyrande forskrift om kommunal beredskapsplikt. Plikta som beredskapsmynde skal mellom anna følgjast opp i plansystemet etter plan- og bygningslova.

I lov om kommunal beredskapsplikt er kommunane pålagt å utarbeide ein risiko- og sårbarheitsanalyse over kva uønska hendingar som kan ramme kommunen, sannsynlegheita for dette og kva konsekvenser dette kan få. Denne analysen skal leggast til grunn ved planlegginga i kommunen.

Giske kommune si heilskaplege risiko- og sårbarheitsanalyse ligg føre som eit eige dokument. Dei uønska hendingane med størst sannsynlegheit og konsekvens er storm/orkan, tunnelstenging, skipsforlis og miljøutslepp i sjø. Det er også ei auka sannsynlegheit for digitale angrep. I tillegg vil ei flyplassulykke med EPS, og hendingar som fører til stengt bru kunne føre til ei større krisehandtering.

Likevel er det slik at mindre sannsynlege hendingar også kan oppstå, slik at kommunen må ha ein beredskap for å takle ulike scenaria. Ved dei fleste hendingar vil kommunen først og fremst ha ei sentral rolle i informasjonsarbeid, oppretting av evakuering- og pårørandesenter og som støttespelar til øvrige etatar.

Utviklingstrekk i Giske kommune

Kommunen har relativ høg folketalsvekst og over 70 % av kommunen sine samla utgifter går til helse, grunnskule og barnehage. Dei fleste av innbyggarene har arbeid innafor servicenæringane, sekundænnæring og helse- og sosialtenester. Arbeidsplassdekninga i kommunen er < 70 prosent og er av dei lågaste i fylkest. Over 42 % (2355 personar) av dei sysselsette pendlar til Ålesund, 651 personar pendlar inn. Personbiltrafikken har auka kraftig på riksvegen sidan bomstasjonane vart tatt bort i 2009. Kommunen er avhengig av eit breidt og godt samarbeid med kommunene i Ålesundsregionen for å oppretthalde gode kommunale tenester til innbygarane samt å vidareutvikle kommunen på område som klima, næringsliv og samferdsel.

Demografi

Giske kommune er den kommunen i Møre og Romsdal som har størst %-vis folketalsauke, 19 % auke i perioden 2011-2021. Iflg. SSB sine prognosar vil denne trenden fortsette med ein folketalsauke på 12,3 % i perioden 2021-2036. Dette er høgt samanlikna med Møre og Romsdal (3,3 %) og landsgjennomsnittet på (6,9 %). I same tidsrom viser framskrivinga ei dobling av antal personar over 80 år.

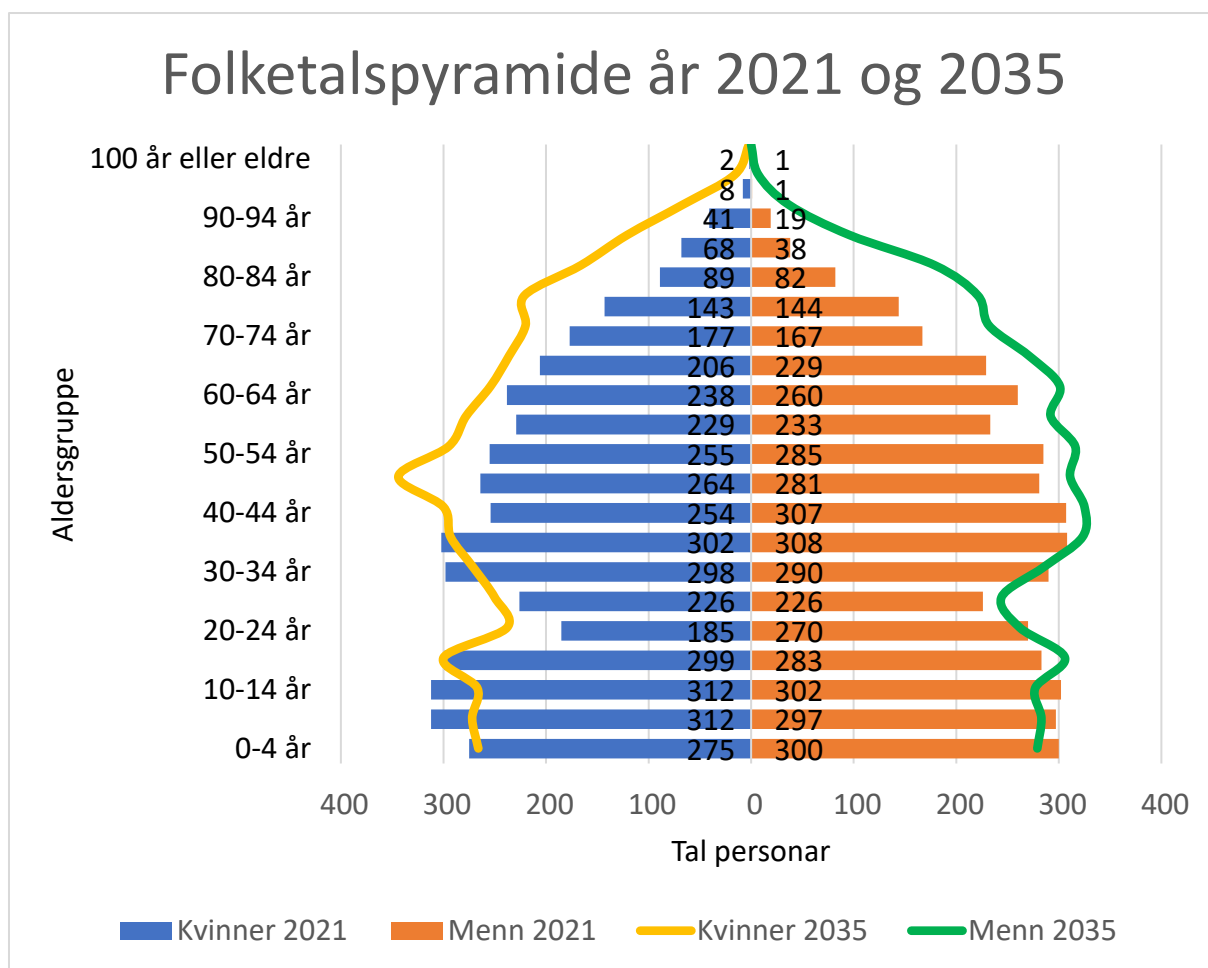


Fig. 6: Folketalspyramide for 2021 og 2035

Giske er ei av dei «yngste» kommunene Møre og Romsdal, har mange barnefamiljar og færre som bur åleine enn i landet for øvrig. Levealder er høgare enn i resten av landet, samstundes som antal eldre er lågare enn i resten av fylket, men eldrebølgja vil likevel merkast godt dei nærmaste åra. SSB sine prognosar viser ei dobling av antal personar over 80 år i perioda 2021-2036.

Forsørgarbrøk for eldre er forholdet mellom talet personar over 65 år og talet personar i aldersgruppa 20–64 år. Medan ein i dag har 3,4 personar i arbeidsfør alder pr. person over 65 år må ein i 2030 klare seg med 2,7 personar i aldersgruppa. Dette forholdet(“brøken”) vil fortsette å falle til 2,3 i 2040 og 1,9 i 2050.

År	2020	2030	2040	2050
Forsørgarbrøk	0,29	0,37	0,44	0,52

Fig 7: (Framskriving iflg. SSB)

Folkehelse

Folkehelse har vore gjennomgåande perspektiv i Giske kommune sidan førre samfunnsplan vart vedtatt (2014). Dei siste åra har vore prega av pandemi og stram kommuneøkonomi, noko som naturleg utfordrar desse perspektiva.

God helse og livskvalitet blant innbyggjarane er viktig i seg sjølv, men det er også samfunnet sin viktigaste ressurs. Grunnlaget for folkehelsa blir lagt der folk lev sine liv; der ein leikar, lærer, arbeider, bur og deltek i aktivitet ilag med andre. Folkehelseprofil, oppvekstprofil, Ungdata og Folkehelseundersøkinga i Møre og Romsdal syner at livskvaliteten i Giske stort sett er god. Nasjonale tal viser at livskvaliteten er ujamnt fordelt, der dei unge er mindre fornøgde, meir einsame og meir bekymra. Tal frå Ungdata viser at ungdomsskuleelevar i Giske er mindre fornøgd med helsa si, har meir psykiske plager og meir søvnproblem samanlikna med gjennomsnitt for fylket og landet.

Dei fleste elevar svarer at dei trivast godt på skulen, og gjennomføring av vidaregåande opplæring ligg på 81 %. Del barn som går i barnehage der krav til grunnbemanning og pedagogisk bemanning er oppfylt er signifikant lågare enn for fylket og landet.

Opplevinga av mangel på møteplassar har vore eit tema i kommunen over fleire år.

Folkehelseundersøkinga i Møre og Romsdal syner at folk opplev kulturtilbodet som mindre tilgjengeleg, medan natur- og friluftsområde er godt tilgjengeleg. Dette samsvarer med det ungdommar svarer. Ungdata viser at ungdomsskuleelevar er trygge i nærmiljøet, samstundes som dei er mindre fornøgd med treffstadar. Deltaking i fritidsorganisasjonar er noko lågare og skjermtid over 4 timar per dag ligg signifikant høgare enn fylket og landet.

Frivilligsentralen i Giske fungerer godt og har stor verdi for folkehelsearbeidet både med tanke på aktivitet, arbeidstrening og møteplass.

Oppvekst

Giske kommune har vore gjennom ei strukturendring i skulesektoren og ynskjer å halde fram med det som i dag er ein godt fungerande skulestruktur med ein barneskule på kvar øy og ein felles ungdomsskule. Ved å behalde strukturendringa som no, vil det gje Giskeskulen ro til å utvikle seg i hht dei måla ein no har. Visjonen for ein god oppvekst i Giske kommune, «*Det var bra eg kom*», har fokus på å arbeide saman for eit inkluderande fellesskap; sosialt, fagleg og kulturelt. Arbeidet med inkluderande praksis vil vere vår strategi for å realisere statlege føringar som Kompetanseløftet, Barnevernsreforma, Rammeplan for barnehagen (udir.no), Rammeplan for SFO (udir.no) og Læreplan (udir.no). [kvalitetsplan-oppvekst-giske-kommune-2023-2026.pdf](#)

Tilbodet i oppvekstsektoren skal vere prega av tidleg innsats og gode lovpålagde tenester, med fokus på å forebygge utanforskap. Barns beste skal vere eit grunnleggande hensyn i kommunal planlegging. Vaksne skal gjere det som er best for barn, med FN sin barnekonvensjon som grunnlag. Barn og unge skal få erfare å vere ein reell deltakar, kunne medverke, medbestemme og også ha eit fagleg og sosialt utbyte gjennom tilbodet i barnehage, skule og SFO. Dynamisk tenkesett, som grunnforståing, vil gi retning for robuste livsmeistringserferdigheter.

Samhandlingsmodellen for barn og unge i Giske kommune er utvikla for å få heilskapleg oversikt over korleis kommunen arbeider for å sikre at alle barn og unge har nokon som ser

og forstår dei, og for at dei som har det vanskeleg skal få rett hjelp og støtte. Gjennom god samhandling på tvers av fag og mellom heim og skule/SFO og barnehage utviklar vi god og tidleg innsats og særskild vern mot overgrep.

Det vil vere aukande krav til, og behov for, formell kompetanse for tilsette i barnehage og skule. Å legge til rette for god intern kompetanseutvikling gjennom ordningar for etter – og vidareutdanning vil vere sentralt for å kunne rekruttere og behalde god kompetanse for tidleg innsats i oppvekstsektoren. Barnehagane skal ha 50 % pedagogdekning innan 2025, 60 % innan 2030. Dette vil også auke bemanningsnorma i barnehage. Det er full barnehagedekning totalt i kommunen og det vil vere eit mål å ha ein større andel kommunale barnehageplassar.

Helse og omsorg

I 2040 er det venta ein vekst innan pleie og omsorg på 100% mot dagens nivå, i 2050 ein vekst på 150%. Dette er framtidig behov for tenester i Giske kommune som heilhet, viss tenestene vert levert i same omfang i framtida som i dag. Veksten vert i stor grad forklart av veksten som vil skje innan den eldre delen av befolkninga. Kommunen er nødt til å ta omsyn til den sterke veksten i behov og vi er difor nødt å vekse smartare i framtida. Kommunen vil verken ha økonomi eller personell/kompetanse til å handtere veksten viss vi fortset å yte tenester som i dag.

I dag er 4 % av innbyggjarane 80 år eller eldre, framskrivinga viser 6,8 % i 2040. Om lag 28 % av innbyggjarane er i gruppa 0-20 år, det viser at vi har ei relativt ung befolkning. Framskrivninga viser at vi framover vil ha relativt store grupper i alderen 30-54 år og 74-84 år. Kartleggingar som er blitt gjort i kommunen viser at vi har særleg vekst og utfordring når det gjeld [tenestetilbod til demente og til barn og unge med særlege behov](#). Kostnadane til etablering av ressurskrevjande tenester er store. Dette aukar behovet for heilskaplege og godt koordinerte tenester og stiller tydlegare krav til butilhøve.

På generelt grunnlag aukar førekomst av sjukdom ved høgare alder, og eldre har ofte eit meir samansett sjukdomsbilete enn yngre. Dette aukar behovet for heilskaplege og godt koordinerte tenester. 70-åringar brukar i snitt om lag dobbelt så mykje helsetenester som 40-åringar. Personar i aldersgruppa 65 til 79 år er i snitt dei største forbrukarane av tenester. Førekomsten av livsstilsjukdomar, kroniske sjukdomar, kreft og muskel og skjelettsjukdomar vil truleg auke. Det er venta ei auke i behov for rusbehandling og psykisk helsehjelp.

Tal demente vil auke markant framover og vil utfordre kommunen generelt og pleie og omsorg spesielt. Frå 2021 til 2030 er det venta at tal innbyggjar med demens vil auke med 44%. Kommunen må legge til rette for at innbyggjarane skal mestre eigne liv så lenge som mogleg og bu heime så lenge som mogleg. Dei lave stega i innsatstrappa må styrkjast. Auka fokus på tidleg innsats, rehabilitering, folkehelse og styrkje pårørande og frivillege som ressurs.

Kommunen skal legge til rette for at heildøgns plassar, utleigebustadar, omsorgsbustadar vert samla/bygd sentralt/i sentrum. Samarbeid med private aktørar vert viktig. Knaptheit innan kompetanse vil utfordre kommunen.

Følgjande strategiar er vedteke i Giske kommune:

- Heilskapleg bustadpolitikk for rett teneste, meistring og trivsel
- Heilskapleg tenesteutvikling
- Samskapingskommunen Giske

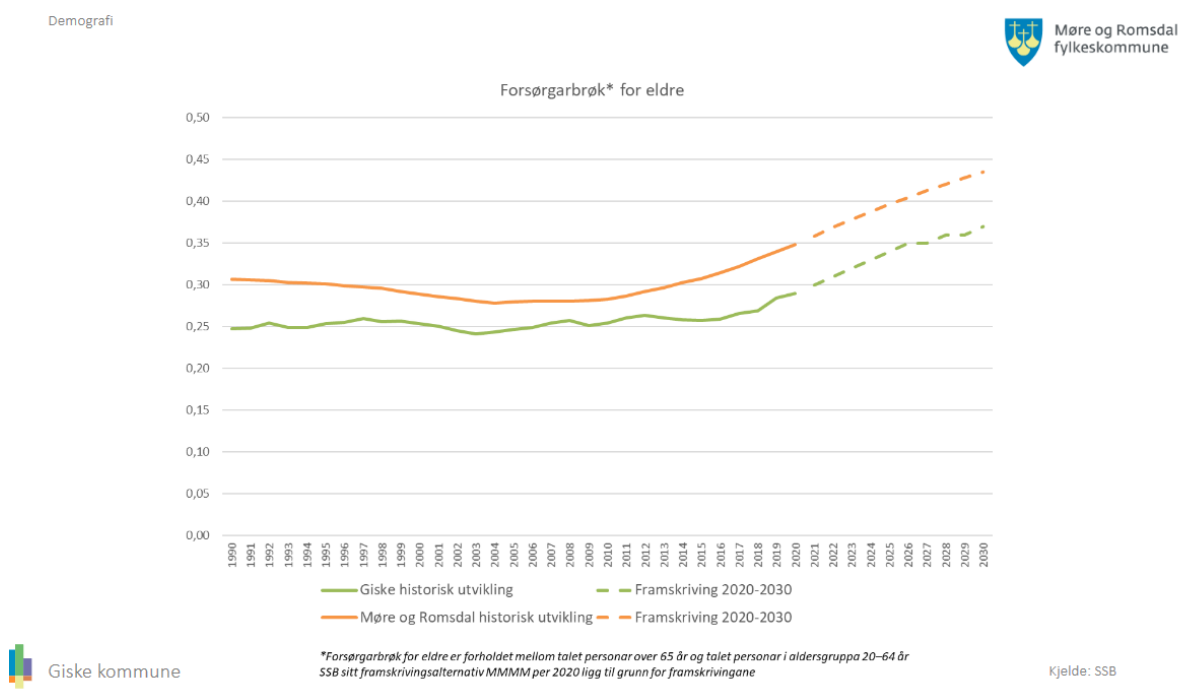


Fig. 8: Forsørgarbrøk for eldre

Næringsliv

Gjørundområdet, Valderøy-sida og Vigra-sida av sundet, og flyplassområdet er dei største nærings- og arbeidsplassområda i Giske. Totalt er her 6-700 sysselsette i dette området. På Valderøy-sida er det industribedrifter over eit strekk på om lag to kilometer, som i hovudsak er fiskerirelaterte, i tillegg til handelsbedrifter på Sætra ved fylkesvegen. På Vigra-sida er det også handelsverksemd nærast fylkesvegen, og meir variert næringsverksemd utover Gjørundneset. Næringsarealet på Gjørund er eit om lag 300 da stort samanhengande tomteområde som er regulert til fiskerirelatert næring og nasjonal fiskerihamn. Næringsarealet ligg ved riksveg 658.

Det er gjennomført eit stort mudringsprosjekt i sundet som blir ferdigstilt våren 2023. Prosjektet er inne i Nasjonal Transportplan (NTP) og Giske kommune har forskuttet mudringa. Det skal byggast ei offentleg 200 meter kai med tungløftsområde ute på Gjørundneset. Der er djupna 12 meter. Gjørund hamn og næringsområde er attraktivt lokalisert og har eit stort potensiale for å etablere nye bedrifter og arbeidsplassar. Det må byggast infrastruktur før tomtene er klare til sal.

Flyplassområdet omfattar i tillegg til nordvestlandet sin største flyplass også ein del næringsareal. Samordning av desse næringsareala blir viktig. Av offentlege arbeidsplassar utanom Avinor, er mange samla i området Valderhaugstrand. Der finn ein rådhus, barnehage, barneskule, ungdomsskule og omsorgssenter. Berekraftig utvikling av næringslivet i kommunen er avhengig av å tiltrekke seg og behalde fleire arbeidsplassar. Ein er avhengig av å planlegge for mangfaldet som den delen av næringslivet som er avhengig av kundar, varehandel, frisør og kafe o. l.

Med nye store og sentrale næringsstomter klare for etablering er kommunen godt budd for å utvikle næringslivet. Kommunen kan gjennom bruk av næringsfond bidra til kompetanseheving og utvikling av eksisterande næringsliv samt hjelpe nyetablerarar og gründerar i startfasen. Ved større utbygging av områda må trafikktrygginga prioriterast og ein kan sjå for seg kapasitetsutfordringar i tunnelane.

Landbruket har vore og er ei viktig næring i Giske kommune, med fleire unge, hardtsatsande matprodusentar. Landbruksarealet i Giske kommune er av dei viktigaste landbruksareala i fylket, men gjennomsnittsalderen hjå bonden er aukande og kan gjere at fleire gardar og landbruksareal går ut av drift.

Klimautslepp

Utsleppa av CO₂ i kommunen har samla auka dei siste åra samanlikna med referanseåret 2015, jf. Fig 7. I Giske kommune medfører skipsleia, flyplassen og riksvegen at dei vesentlege CO₂-utsleppa kjem frå sjøfart, luftfart og vegtrafikk. Sektorvis er det auke i sjøfart og luftfart og ein mindre nedgang i vegtrafikk. Utsleppa frå vegtrafikk og jorbruk er omlag like store. Det er ein nedgang i CO₂-utslepp for sektorane jordbruk, anna mobil forbrenning, avfall og avløp og oppvarming. Grunna pandemien er det for 2020 ein markert nedgang i utsleppa frå sektorane sjøfart og luftfart.

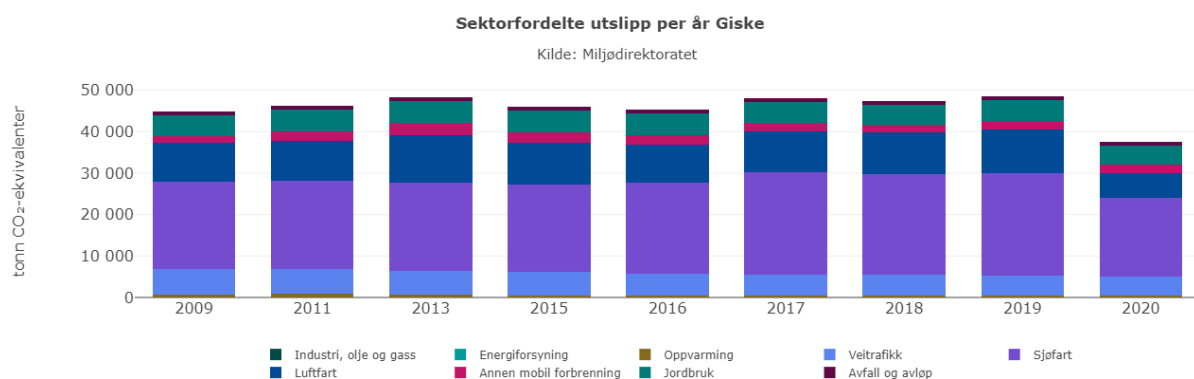


Fig. 10: Utsleppsrekneskapet viser utslepp av dei tre klimagassane CO₂, metan (CH₄) og lystgass (N₂O) fordelt på ni sektorar i kommunen.

Arealreserve og bustadbehov

Totalt	Bebygd	Arealreserve (råtomt)	Antatt effektivt bustadareal (70%)
5035 daa	3126 daa	1909 daa	1336 daa

Fig. 11: Bustadareal i kommuneplanen

Arealreserve

Den reelle reserven av areal til bustadar vil vere større enn det som kjem fram her, gjennom fortetting, sentrumsformål og kombinerte formål.

Bustadar i regionen i dag

Samla tal på bustadar i Giske i 2020 er 3.538.

Gjennomsnittleg tal på ferdigstilte bustadar i Giske utgjer 11 % av totalen. Vi kan dermed anta følgjande behov for nye bustadar i Giske:

- Fram til 2030: $0,11 \times 2174 = 239$ bustadar
- Fram til 2040: $0,11 \times 4041 = 445$ bustadar.

Bustadtype	Prosentandel	Tal på bustadar	Arealbehov
Einebustadar	20%	47	36 dekar
Konsentrert småhusbebyggelse	40%	96	32 dekar
Blokkbebyggelse og bufellesskap	40%	96	14 dekar
Sum	100%	239	82 dekar

Fig. 12: Antatt arealbehov til bustad i Giske kommune fram til 2030

Bustadtype	Prosentandel	Tal på bustadar	Arealbehov
Einebustadar	20%	89	68 dekar
Konsentrert småhusbebyggelse	40%	178	59 dekar
Blokkbebyggelse og bufellesskap	40%	178	25 dekar
Sum	100%	445	152 dekar

Fig. 13: Antatt arealbehov til bustad i Giske kommune fram til 2040

Til saman gir dette reknestykket eit arealbehov for nye bustadar i Giske kommune på vel 150 dekar fram til 2040. Til fråtrekk kjem fortettingspotensialet i eksisterande byggeområde, og bustadar i areal regulert til sentrumsformål og andre blanda arealformål, som også vil vere til stades i denne kommunen. Det faktiske arealbehovet for bustadareal i kommuneplanen vil dermed med stor sannsynlegheit vere mindre enn 150 dekar.

Giske kommune er den kommunen med størst andel nye einebustadar og minst andel blokk/bufellesskap i dag. Også i Giske må vi vente at behovet for einebustadar går ned, og leilegheiter går opp, men vi kan anta at utbygginga her samla sett kan få eit meir landleg preg. Om vi endrar fordelinga til 35% einebustadar, 45% konsentrert småhusbebyggelse og 20% blokkbebyggelse og bufellesskap, blir likevel ikkje det samla arealbehovet for bustadar større enn som følgjer:

Bustadtype	Prosentandel	Tal på bustadar	Arealbehov
Einestad	35%	156	120 dekar
Konsentrert småhusbebyggelse	45%	200	67 dekar
Blokkbebyggelse og bufellesskap	20%	89	13 dekar
Sum	100%	445	200 dekar

Fig. 14: Antatt arealbehov til bustad i Giske kommune fram til 2040 (alternativ fordeling mellom bustadtypar)

Dette er også langt lågare enn arealreserven i kommuneplanen.

Antatt reserve av effektivt bustadareal i kommuneplanen til Giske, som gjeld fram til 2030, er om lag 1336 dekar. Behovet for bustadareal i Giske fram til 2030 er anslått til ca 80 dekar, og fram til 2040 ca 150 dekar. Alternativt ca 190 dekar med ei meir spreidd utbygging.

Arealreserven for bustadareal i kommuneplanen for Giske kommune er langt større enn behovet, sjølv om ein ser fram til 2040.

Arealbehov til bustad

Analysen er utført på eit grovt nivå, og omfattar usikkerheit med omsyn til folketalsutvikling og forventa tal på personar i kvar husstand. Den gir likevel ein klar peikepinn på arealbehovet til bustadar i regionen i åra framover. Ein vil alltid ha behov for eit visst slingringsmonn i arealplanane, og må pårekne å sette av meir areal til bustad enn det nøyaktige behovet. Samtidig kan vente at ein del av arealbehovet til bustad blir dekt innanfor andre arealformål (hovudsakleg sentrumsformål). Blokkbebyggelse og fortettings-prosjekt i kommunesenter/delsenter blir typisk oppført innanfor andre arealformål enn bustad, og særleg blokkbebyggelse omfattar mange bustadar.

Omfanget av bustadareal sett av i kommuneplanen er langt større enn det reelle behovet. Kommuneplanens arealdel er utarbeidd for ein 10-12-års periode. Omfanget av bustadareal bør vurderast på nytt i samband med neste revisjon av kommuneplanen sin arealdel.

Sentrum- og lokalsenterutvikling

Hovudtrekka frå tidlegare senterstruktur vidareførast jf. gjeldande arealplan for detaljert avgrensing og formål. Samtidig skal det takast høgde for utvikling som har skjedd over tid. Over 80 % av innbyggjarane i kommunen bur i tettstad (def. som område der det bur minst 200 personar og der det ikkje er meir enn 50 m mellom husa). Halvparten av innbyggjarane i kommunen bur på Valderøya (4277 i 2020). Veksten i folketallet har vore på 26 % sidan 2010. Det er fem grunnkrinsar på øya med nær samanhengande bustadareal.

Definisjon av sentrum (SSB), områdesenter og lokalsenter (PAKT) ligg vedlagt i kunnskapsgrunnlaget.

	Valderhaugstrand	Ytterland	Sætra	Roald
Kommuneplanen	Kommunesenter	Funksjonssenter kollektivknutepunkt	Funksjonssenter handel- og næring	Lokalsenter
Pakt	Områdesenter	Lokalsenter	Områdesenter	Lokalsenter
Fylkesstrategi	Kommune/adm.senter	-	-	-
Detaljhandel maks. m2	3000 (5500 inkl. Skaret)	3000	9000 (11500 inkl.Gjøvsund)	3000
Detaljhandel ledig m2	ca 2100 (inkl. Skaret)	ca 2300	ca 6000 (10900 inkl.Gjøvsund)	3000
Årsdøgntrafikk ÅDT (2021)	2800	3850/ 8666(rv 658)	1350/6600 (rv 658)	800
Kollektiv påstigning (2022)	24709	35845	2535	10215
Off. adm. eksist.	x	-	-	-
Off. adm. regulert	x	-	-	-
Helse og sosialtj. eksist.	x	x	-	-
Helse og sosialtj. regulert	x	x	-	-
Kulturell verksemd eksist.	x	-	-	-
Kulturell verksemd regulert	x	-	-	-
Anna tenesteyting eksist.	x	x	x	-
Anna tenesteyting regulert	x	x	x	-
Busette innafor 10 min. gangavstand	571	514	148	566
Busette innafor 10 min. sykkelavstand	4080	2155	2063	1244

Fig. 15: Matrise som viser ulike sentrale parameterar for dei fire sentera i kommunen.

*Kommunesenter Valderhaugstrand med Skaret

Valderhaugstrand har vore sentrum i kommunen sidan Giske kommune vart slått saman med Vigra i 1964. Skaret er i seinare tid bygd ut med maks. detaljhandel (2500m²). Kollektivtilbod: Hurtigbåt til Ålesund og Hareid. Avgang ca kvar time til Hareid, sjeldnare til Ålesund. I tillegg lokalbuss. Bilparkering: ca 25 bilplassar ved kaia. Ingen sykkelparkering. (* I PAKT er Valderhaugstrand definert som områdesenter, i kommuneplanen sin arealdel som kommunesenter).

* Ytterland lokalsenter

Trafikknutepunkt i Giske kommune, lokalisert på vestsida av Valderøya, ved tunnelinnslaget. Omstiging frå lokalbuss til bybuss. Området er regulert til konsentrert bustadbygging med lavblokker, men og med betydelig areal for næringsutvikling. Målet er å utvikle dette til ein møteplass med fleire tilbod for heile kommunen. Planlagt utvida med ca 350 parkeringsplassar for bil og ca 100-150 sykkelparkingsplassar. Kollektivtilbod: Buss til Ålesund kvar halvtime i rush. Målsetninga er at bussen skal stoppe på Ytterland. Lokalbussar i Giske, varierende hyppigheit. Bilparkering: Ca 50 plassar av ein større parkeringsplass blir brukt til innfartsparkering. I tillegg parkering til legekontor, hotell mm. Det har i aukande grad vorte lokalsenter også for folket på Giske og Godøya. Sykkelparkering: 12 overdekte plassar ved bussterminalen, der sykkelen kan låsast til fast installasjon. (* I PAKT er Ytterland definert som lokalsenter, i kommuneplanen sin arealdel som funksjonscenter kollektivknutepunkt).

*Sætra og Gjørund handel- og næringscenter

Kommunen arbeider med områderegulering av Sætra og del av Vigra-sida av Gjørundet. Området er planlagt til kommunen sitt handelscenter og innehar i dag tilbod innan daglegvarer, apotek, bankfilial og bensinstasjon og handelen er upåklageleg. Investeringslysta har vore god og målet er å utvikle dette til ein møteplass med fleire tilbod for heile kommunen. På Vigra-sida av sundet er Gjørund hamn under utvikling og på noko sikt kan ein vente synergieffektar mellom områda. Eit trafikkfarleg kryss skaper problem for reguleringsarbeidet. Ein føresetnad for vidare utvikling av området er ein godkjent områdeplan med ny framtidig hovudkryssløysing for riksvegen. (* I PAKT er Sætra og Gjørund definert som områdesenter, i kommuneplanen sin arealdel som handel- og næringscenter).

*Roald lokalsenter

Roald har tidlegare vore kommunesenter i Vigra kommune og seinare lokalsenter for Roald. Næringsbygg og sentrumsfunksjonar har vore lokalisert nede ved sjøen/kaia. Naudsynte funksjonar frå den tida er no nesten borte. Grunnkrins Roald har i løpet av 10 år meir enn dobla folketalet til no om lag 700 innb. Sentralt i tettstaden og innafor 10 min gange bur det 566 personar, 1 grunnskule/ (ny grunnskule under planlegging), 1 barnehage, bakeriutsal, tilsaman 98 tilsette. Stort fortettingspotensiale innafor dagens tettstadstruktur. Om lag 20 bussavgangar dagleg til Moa via Ålesund sentrum. Nye bustadfelt er etablert i nærområdet, men dårleg lagt til rette for gåande og syklende. (*I PAKT er Roald definert som lokalsenter, og i kommuneplanen sin arealdel som lokalsenter).

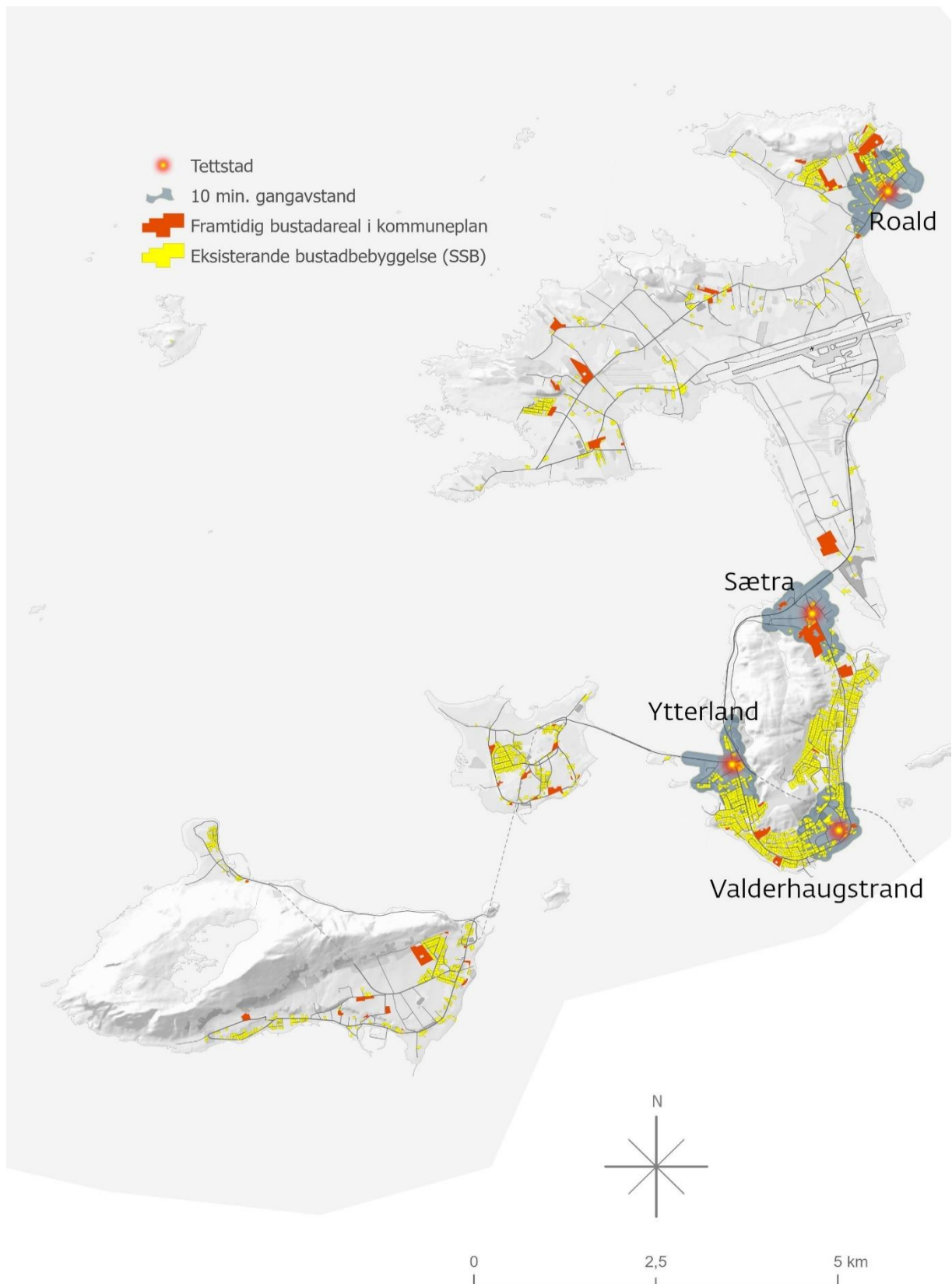


Fig. 16: Tettstadane i kommunen innafor 10 min. gangavstand og med eksisterande og framtidig bustadareal. Utforma av Møre og Romsdal fylkeskommune.

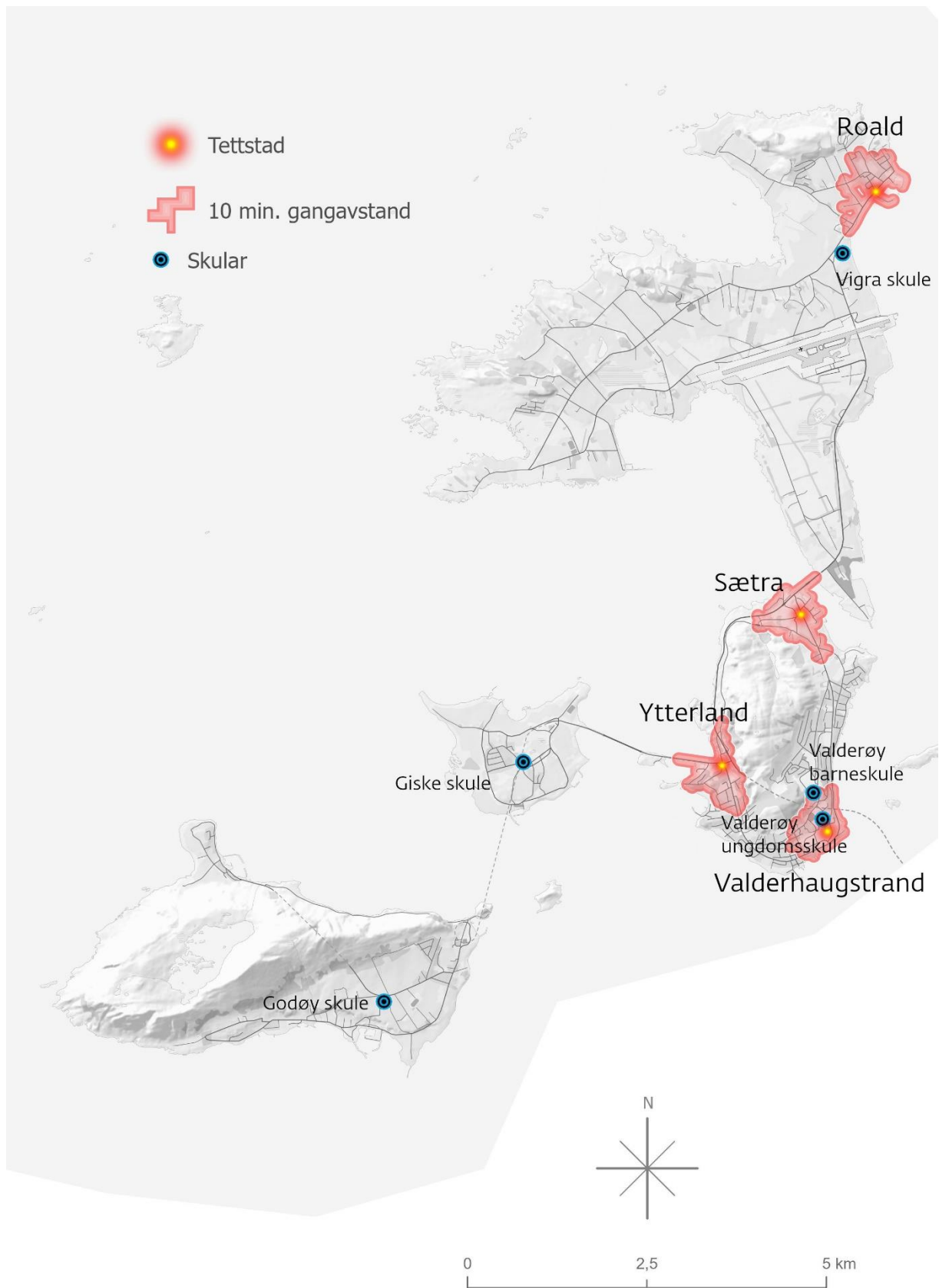


Fig. 17: Skulane i Giske kommune og tettstadane vist innafør 10 min. gangavstand. Utforma av Møre og Romsdal fylkeskommune.

Mål og strategiar

Giske som bukommune – ein god plass å leve heile livet

Med inspirasjon frå kvalitetsreforma for eldre, *Stortingsmelding nr. 15 (2017-2018) Leve heile livet*, ønskjer vi at Giske kommune skal vere ein god plass å leve heile livet for alle. Giske kommune har dei siste åra hatt den forholdsvis største folketalsauken av kommunane i Møre og Romsdal og med noko nedgang vil denne trenden fortsette og i neste planperiode. Kommunen har og ei relativ ung befolkning med mange barnefamiliar. Kommunen skal legge til rette for å utvikle lavutsleppssamfunnet basert på lokale tilhøve, sosial rettferd, deling av kunnskap og ein dugnad som inkluderer alle. Det er lagt til rette for god beredskap, mindre ressursbruk og god forvaltning av naturmangfald, kulturlandskap og dyrkbar mark for framtidige generasjonar. Samtidig skal kommunen medverke til ansvarlig forbruk, produksjon og berekraftig bruk av økosystem i havet og på land. Vidare vil kommunen utvikle sentrum og delsentra med gode kvalitetar for innbygarane sitt nærmiljø.

Kommune 3.0

Giske kommune kan ikkje klare desse oppgåvene åleine, derfor vil kommunen legge til rette for samarbeid med innbygarane, næringslivet og frivillige lag og organisasjonar for å nå måla.

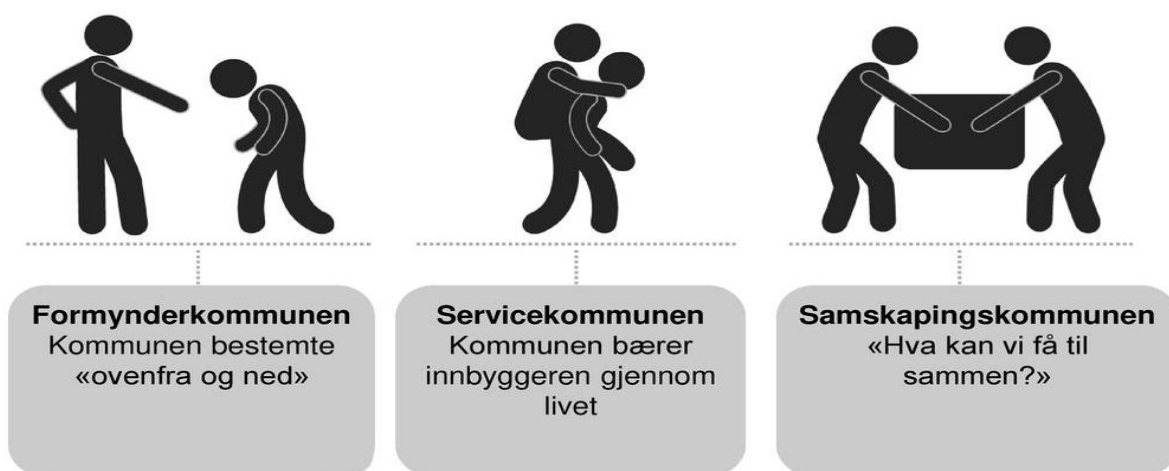


Fig. 18: Samskaping og medborgarskap - Gjer det saman - Gjer det enkelt

FNs berekraftsmål	Slik vil vi ha det	Slik gjer vi det
3 God helse og livskvalitet	Giske kommune har unik og flott natur på sjøen, i strandsona og på fjellet som innbyggerane kan nytte.	<ul style="list-style-type: none"> • Verne om naturen sin eigenverdi, samt berekraftig forvaltning av den. • Utvikle kompetanse og ansvarskjensle for berekraftig bruk av havrommet til friluftaktivitet. • Fortsette med merking og utbetring av eksisterande stiar og turveggar. Universelt utforma stiar skal vektast. • Trygge Alnesvatnet som drikkevasskjelde og nedbørsfeltet rundt. • Betre informasjon om friluftsområda, parkering og merking, samt verneområda i samarbeid med statsforvaltaren. • Legge til rette for gode nærleikeplassar/møteplassar og grønne lunger på land og ved sjø. • Utvikle eigarskap og ta sterkare styring i planarbeidet. • Overvake slitasje på naturen og styre tilgangen med tilrettelegging og informasjon. Stimulere til berekraftig viltforvaltning.
6 Reint vatn og gode sanitærfirhold		
11 Berekraftige byar og lokalsamfunn		
12 Ansvarlig forbruk og produksjon		
14 Livet i havet		
15 Livet på land		

FNs berekraftsmål	Slik vil vi ha det	Slik gjer vi det
3 God helse og Livskvalitet	Giske kommune har gode og innovative tenester mellom anna gjennom bruk av digitale verktøy og velferdsteknologi. Innbyggerane skal mestre eigne liv så lenge som mogeleg.	<p>Prioritere før-førebyggjande tiltak, aktivitet og fellesskap, god helse og kommune 3.0.;</p> <ul style="list-style-type: none"> • Samskaping med innbyggerane og opne for involvering i tenesteutvikling. • Tidleg innsats og tverrfagleg og tverrsektorielt samarbeid. • Vi bestemmer saman, "Kva skal vi få til i fellesskap i dag". Utvikle gode lovpålagte tenester. • Kommunen vil vere leiande i å ta i bruk digitale verktøy innan helse og omsorg. • Omsorgsbustadar, demens og aldersvenlege bustadar skal byggjast i sentrum. • Legge til rette for aldersvenleg stadutvikling, -rullatoravstand. • Legge til rette for at det vert etablert nye buformer som sikrar at eldre kan bu lenger heime på alle øyane. Nye bustadar bør byggast slik at dei har ein komplett hovudetasje som ein kan leve i lengst mogleg. • Opne for samarbeid med private aktørar og andre aktørar som kan bidra til å realisere kommunen sine mål.
11 Berekraftige byar og lokalsamfunn		
17 Samarbeid for å nå måla		

FNs berekraftsmål	Slik vil vi ha det	Slik gjer vi det
17 Samarbeid for å nå måla	Giske kommune har den beste Frivilligsentralen	<ul style="list-style-type: none"> • Involvering kommune 3.0., vidareutvikle inn i kommunale tenester. • Stimulere pensjonistar til å bidra meir. • Målrette seniorpolitikken for å oppmuntre til deling av kunnskap og kompetanse.

FNs berekraftsmål	Slik vil vi ha det	Slik gjer vi det
9 Industri, innovasjon og infrastruktur 10 Mindre ulikheit 11 Berekraftige byar og lokalsamfunn	Attraktiv bukommune, arealmessig kompakt – kort veg til alt	<ul style="list-style-type: none"> • Forvalte økonomien slik at den økonomiske handleevna blir tatt i vare over tid. • Utvikle og styrke sentrum og delsentra i kommunen. • Regulere og byggje bustadfelt med god nok kvalitet. • Arbeide for ein inkluderande oppvekstsektor med likeverdige tenester. • Samordne skule, barnehage, helse og idrett i kommunesenter Valderhaugstrand. • Auke antalet livløpstilpassa sentrumsnære leiligheiter, bufellesskap og andre småhus innafør 10 min. gåavstand. • Legge opp til lavterskel aktivitetstilbod for alle. • Vi vil legge opp til god informasjon til/med innbygarane. • Gjennom arealplanlegginga legge til rette for formelle og uformelle møteplassar og på tvers av ulike aldersgrupper. • Slutføre områdeplan for handelssenter Sætra/Gjøsund med framtidig hovukryssløysing i dialog med vegeigarane. • Delta aktivt i utviklinga av trafikknutepunkt Ytterland. • Starte områdeplanlegging for delsender Roald i 2023. • Vurdere løysingar for kollektiv, sykkel og gange ved alle byggesøknadar. • Bruke ungdomsråda som høyringspart i aktuelle plansaker

FNs berekraftsmål	Slik vil vi ha det	Slik gjer vi det
8 Anstendig arbeid og økonomisk vekst 11 Berekraftige byar og lokalsamfunn 17 Samarbeid for å nå måla	Nærheit til Ålesund med arbeidsmarknad, handel og kulturtilbod.	<ul style="list-style-type: none"> • Arbeide for betre kollektivløysingar med buss og båt. • Arbeide for å utvikle Ytterland med moderne innfartsparkering og sykkelhotell, samt sykkelparkering ved Valderhaugstrand hurtigbåtkai.

Giske som næringskommune – eit framtidretta næringsliv

Giske kommune er ein av dei største fiskerikommunene i landet med både sjø- og landbaserte veksemder samt store og viktige hamneområde. Ålesund lufthamn Vigra er eit sentralt element i Giske kommune og er dels årsak til veksten i kommunen, trafikkmengde og utgangspunkt for lokalisering av verksemder. Det er omlag 10.000 dekar jordbruksareal i kommunen og dette er av dei viktigaste landbruksareala i fylket. Arbeidsplassdekninga er 63 % (2019, lågast i fylket) og mange pendlar ut (>2000), omlag 600 pendlar inn (2019).

FNs berekraftsmål	Slik vil vi ha det	Slik gjer vi det
<p>9 Industri, innovasjon og infrastruktur</p> <p>14 Livet i havet</p> <p>15 Livet på land</p> <p>17 Samarbeid for å nå måla</p>	<p>Giske kommune er ei aktiv fiskerikommune innan fangst og foredling.</p> <p>Havrom med stort potensiale.</p>	<ul style="list-style-type: none"> • Samarbeide med næringslivet om å nytte teknologikompetanse i regionen til å utvikle nye moglegheiter lokalt og globalt. • Medverke til å oppgradere infrastruktur og omstille næringslivet til å bli meir berekraftig, med meir effektiv bruk av ressursar og meir utstrekt bruk av reine og miljøvennlege teknologiformer og industriprosessar. • Delta i regionalt plansamarbeid for arealplan i sjø i Ålesundregionen. • Ta i bruk marine grunnkart for kunnskapsbasert arealplanlegging. • Få på plass handlingsdelen i kommunedelplan for naturmangfald. • Verne viktige naturtypar mot inngrep. • Hindre og i vesentleg grad redusere alle former for havforureining, særleg frå landbasert verksemd, inkludert marin forsøpling og utslepp av næringssalt. • Lage tiltaksplan for plast og marin forsøpling. • Søke å lokalisere alle planlagte inngrep i sjø der det gjer minst skade på miljøet. • Sjå samanhang mellom bruk av land og sjø i kommuneplanarbeid.

FNs berekraftsmål	Slik vil vi ha det	Slik gjer vi det
<p>2 Utrydde svolt</p> <p>11 Berekraftige byar og lokalsamfunn</p> <p>12 Ansvarlig forbruk og produksjon</p> <p>15 Livet på land</p>	<p>Giske kommune er ei framtidretta og viktig landbrukskommune.</p>	<ul style="list-style-type: none"> • Styrke jordvernet og støtte opp om FNs berekraftsmål nr. 2 Utrydde svolt, - om å redusere jordtapet og produsere mat på den jorda vi har. • Lokal matproduksjon skal inngå som ein vesentleg del av beredskapsarbeidet. • Stimulere til fortsatt drift og for utvikling i landbruksnæringa, og for å gje dei unge som ønsker seg inn i næringa støtte til det. • Stimulere til økt matproduksjon i tråd med nasjonalt mål om å auke sjølvforsyningsgraden i Norge til 50%.

		<ul style="list-style-type: none"> • Ta vår del av ambisjonen av minstemål i Landbruksmeldinga i Møre og Romsdal om å halde omdisponert dyrkaareal under 200 daa i året. • Oppretthalde og om mogeleg auke beitinga for å halde kulturlandskapa i hevd. • Tilbakeføre og fremje berekraftig bruk av økosystem. • Vurdere å omregulere ueigna og usentralt bustadareal til LNF-område. • Legge til rette i arealplanlegginga for kolonihagar på inneklemt jordbruksareal. • Revidere landbruksplanen frå 2009.
--	--	---

FNs berekraftsmål	Slik vil vi ha det	Slik gjer vi det
17 Samarbeid for å nå måla	Giske kommune har eit anerkjent eventmiljø og eit verdskjend studio. Kommunen er ein attraktiv kunstnar-kommune.	<ul style="list-style-type: none"> • I samarbeid med lokale kunstnarar etablere felles lokalitetar for samhandling/nettverk og utstillingar. • Støtte opp om og tilrettelegge for vidareutvikling av Kultur næringsklynga Øygaardshamna på Giske. • Styrke Giske kommune sin identitet og sitt omdømme gjennom aktiv formidling av informasjon og kunnskap om kommunen som arbeidsstad, bustad, kultur- og reisemål. • Sette av areal for bubilparkering. • Samarbeide med regionen for å utvikle turisme.

FNs berekraftsmål	Slik vil vi ha det	Slik gjer vi det
9 Industri, innovasjon og infrastruktur 12 Ansvarlig forbruk og produksjon 17 Samarbeid for å nå måla	Giske kommune har regionens største næringsareal med tilknytning til hamn midt i skipsleia.	<ul style="list-style-type: none"> • Utvikle Gjøvsundneset industriområde som nasjonal fiskerihamn til eit moderne og attraktivt næringsområde for etablering av nye verksemdar innan fiskeri, havbruk og annan relevant industri. Utviklinga skal skje i tråd med berekraftsmåla med vekt på innovasjon og framtidige energibedararar. • Opparbeide industritomter for utleie, sal og fellesfunksjonar. • Fremje tettare samarbeid mellom næringsområda på alle øyane for å fremje synergieffektar. • Utvikle berekraftig næringsliv og arbeide for få gods over på kjøp. • Legge til rette for eit mangfald av arbeidsplassar saman med næringslivet og tiltrekke seg nye næringsaktørar. • Sikre solid infrastruktur og fremje inkluderande og berekraftig industrialisering og innovasjon. • Forvalte kommunen sitt 300 dekar store industriområde i tråd med formuesbevaringsprinsippet i kommunelova.

Giske som samspelkommune – Giske på lag med Sunnmøre – betre saman

Giske kommune er ein del av Ålesundregionen og berekraftssatsinga i regionen. Frå 2020 vart Giske kommune nabo med nye Ålesund kommune. Som følgje av samanslåinga er alle tidlegare selskapsavtalar, IKS og private avtalar reforhandla. Ei rekkje utfordringar innafor til dømes samferdsel, beredskap, areal og næringsutvikling må framleis løysast på tvers av kommunegrensene. I regionen vil Giske kommune vere kjend som samhandlingskommunen. Lokalt vil Giske kommune spele på lag med private og frivillige organisasjonar.

FNs berekraftsmål	Slik vil vi ha det	Slik gjer vi det
17 Samarbeid for å nå måla	Sentral i regionen med flyplass og inngangsport til Sunnmøre	<ul style="list-style-type: none">• Giske kommune samarbeider med regionen på områda beredskap, politi, brann, havn og infrastruktur m.m.• På plansida har vi samarbeid på plan for areal, klima og transport PAKT, sjøarealplan og marine grunnkart. Vi vil vidareutvikle dette samarbeidet i regionen både politisk og administrativt.• Arbeide saman med regionen for å redusere personbiltrafikken og auke trafikktrygginga på riksveg 658 mellom Ålesund og flyplassen.

FNs berekraftsmål	Slik vil vi ha det	Slik gjer vi det
17 Samarbeid for å nå måla	Naturleg del av ein stor regional arbeidsmarknad	<ul style="list-style-type: none">• Samarbeide med private og offentlege instansar om å utvikle Ytterland trafikknutepunkt med busstasjon, innfartsparkering og sykkelhotell.• Stå på for eit bedre kollektivtilbod eksternt og internt.• Etablere kollektivpunkt på handelsenter Sætra og delsenter Roald.• Dele og vidareutvikle kompetanse i regionen.• Synleggjere Giske kommune som ein attraktiv kompetansearbeidsplass.

Overordna strategiar for arealplanlegging i Giske kommune

Dei overordna arealstrategiane følgjer opp målsetningane i samfunnsdelen og gir føringar for kommunen sin arealbruk i eit langsiktig perspektiv. Arealstrategiane kan forenkle samankoblingane og fungere som bru mellom samfunnsdel og arealdel.

- Ved alle planar og ved større tiltak skal bruk av miljøvenleg energi utgreiast.
- I alle planar og større tiltak skal det, tilpassa tiltaket sitt omfang, gjerast greie for:
 - Tiltak for å redusere energibruk
 - Tiltak for å redusere klimagassutslepp
 - Val av energiløysingar og byggematerialar
- Klimagassrekneskap skal utarbeidast i samband med alle større tiltak som omfattar:
 - * Vesentlege naturinngrep
 - Nybygg større enn 1000 m² BRA
 - Ved val mellom riving og renovering av eksisterande bygg
- Gi retningslinjer og føresegner i arealplanlegginga for klimatilpassingstiltak som kan forebygge tap og skade på verdifulle kulturmiljø og bygg.
- Redusere transportbehovet gjennom samordna bustad-, areal og transportplanlegging, med vekt på mobilitet til fots, sykkel og med kollektivtransport, jf. Plan for klima, areal og transport (PAKT).
- Prioritere fortetting og transformasjon i og nær senterområde, for å redusere behovet for å ta i bruk nye utbyggingsområde.
- Kommunen skal ha ein offentleg tomtereseve for å kunne realisere dei overordna måla i samfunnsdelen.
- Utvikle kommunesenteret til ein møteplass med samordning for rådhus, helse, oppvekst, idrett og ulike private tenester.
- Utvikle delsentra til inkluderande stadar, med variert bustadtilbod, møteplassar, handel og tenester, tilpassa det naturlege omlandet og tilrettelagt for eit samfunn der ein større andel av innbyggjarane er eldre.
- Kommunen skal vurdere å ta i bruk arealformålet landbruks-, natur- og friluftslivsformål til spreidd bustadbygging. Konkrete område for dette må avklarast i arealdelen.
- Sikre og utvikle areal til offentlege og privat tenesteyting i senterområda.
- Utvikle bustadområde med varierte bustadtypar for å ta vare på mangfaldet i befolkninga.
- Sette krav om trygg skuleveg ved alle nye reguleringsplanar og legge opp til at flest mogeleg skal kunne sykle og gå til skulen.
- Ta inn føringar knytt til å unngå utbygging av karbonrike areal.

* (Innsigelsesrundskrivet T216, når det er dags å kome med innsigelse på myr, skog osv., er under revisjon).

- Hindre omdisponering av dyrka mark og fastsette langsiktig grense for utbygging mot utmark og jordbruksområde, for å ivareta friluft- og landbruksomsyn.
- Avsette tilstrekkeleg buffersone mellom planlagte bustadområde og næringsområde/LNF-område.
- Mål om berekraftige og effektive renovasjonsløysingar ved arealplanlegging.
- Kartlegge dreneringslinjer tidleg i planprosessar av omsyn til overvatn og flaumfare for bygningar.
- Sikre lokal grønstruktur med trygge samband i buområde, for rekreasjon, opphald og leik, herunder områdeleikeplassar.
- Tilrettelegge for berekraftig bruk av strandsona gjennom heilskapeleg planlegging der sambruk og tilrettelegging for ålmenta skal vektleggast.
- Sikre grønt-korridorar som samheng mellom leveområde for sårbare artar, naturtypar og økosystem.
- Tilpasse alle bygg og transportinfrastruktur til konsekvensane av klimaendringane.
- Sjønært næringsareal skal prioriterast til verksemder som har behov for sjøtilknytning.
- Innføre arealregnskap i alle arealplansaker.
- Vurdere statusen til alle reguleringsplanar som i dag gjeld framføre arealdelen.

Føresetnadar for å lukkast

For at Giske kommune skal lukkast med satsingsområda må sentrale rammevilkår vere på plass. Organisasjonen Giske kommune skal kjenneteiknast av verdiane:

Respekt - Løysingsvilje - Engasjement - Kvalitet.

Giske kommune skal ha ein berekraftig kommunal økonomi

Kommunelova set krav til ei langsiktig økonomistyring av kommunen. Handlefriheit og robustheit er berande element i modellen. Kommuneøkonomien skal kunne handtere uforutsette hendingar utan at det får konsekvens for tenestetilbodet samtidig som generasjonsprinsippet vert ivaretatt. Alle einingar må tilpasse seg tildelt budsjetttramme for at det skal vere økonomisk balanse kvart år i planperioden. Giske kommune har handlingsreglar for økonomisk berekraft som viser mål sett i økonomiplanen og indikatorer for å følgje opp den årlege rekneskapen.

Giske kommune skal vere ein attraktiv arbeidsgjevar og inkluderande arbeidsplass

Kommunen vil kontinuerleg omstille organisasjonen til dei utfordringane og endringane som skjer i samfunnet og tilpasse seg til den økonomien som kommunen til ei kvar tid har. Vidare skal kommunen rekruttere rett kompetanse til dei tenestene kommune skal gi og dei oppgåvene som kommunen skal løyse. Kommunen vil vere ein inkluderande kompetansearbeidsplass der det er tilrettelagt for fagleg vekst og utvikling for tilsette.

Giske kommune skal vere en kvalitetsbevisst, miljøvenleg og utviklingsorientert organisasjon

Kommunen skal levere tenester til innbyggjarane av god nok kvalitet. Kommunen sitt omdøme er summen av korleis omgjevnadane oppfattar oss. Dette vil stille krav til politikarar, kommunen sine leiarar og tilsette om korleis vi møter og handterer dei tenestebehova som innbyggjarane våre har. Både som kommunal mynde og som serviceleverandør skal Giske kommune i større grad bli ein arena for å skape utvikling saman med innbyggjarane.

Giske kommune skal vere ein digital og innovativ organisasjon

Kommunen vil vere leiande innan digitalisering og vil fortsette å arbeide innovativt i samspel med innbyggjarane for å skape nye smarte løysingar. Det inneber utvikling av brukarvenlege løysingar, auka digital kompetanse og fokus på personvern.

Giske kommune skal vektlegge samhandling med omverda

Kommunen skal utvikle eit tettare og meir forpliktande samarbeid mellom offentlege aktørar, frivilligheit, næringsliv og kulturliv for å følgje opp FN sine berekraftsmål. For vidare utvikling skal samarbeidet med regionen og nabokommunane fortsette.

Giske kommune skal vere rusta til å møte klimaendringar og uønska hendingar

I dag er Giske kommune ei normal våt norsk kommune, men framover blir det gradvis våtare og villare. Det går mot fleire snøfrie vintrar, men mot meir ekstreme verendingar. Kommunen arbeider systematisk gjennom planarbeidet med det kunnskapsbaserte grunnlaget for å tilpasse og trygge bygg, konstruksjonar og infrastruktur til eit våtare og villare klima. Gjennom beredskapsarbeidet arbeider kommunen for å unngå at uønska hendingar skjer og sørgjer for at negative konsekvensar av ei krise blir minst mogeleg. Kommunen skal sørgje for at det ved behov blir samarbeid med andre eksterne relevante einingar og ressursar. Med utgangspunkt i kommunen si heilskaplege risiko- og sårbaranalyse må beredskapsleiinga mellom anna ha fokus på innbyggjarane sin eigenberedskap, innbyggjarvarsling og gjennomføring av beredskapsøvingar. Den digitale utviklinga i verda tilseier at tilsette i Giske kommune også må få kompetanseheving på digitale angrep.

Oppfølging

Regjeringa stadfestar at FNs berekraftsmål skal vere det politiske hovudsporet for å ta tak i vår tid sine største utfordringar. Dette skal også gjenspeglast i kommunen sitt arbeid med å følge opp kommuneplanen. Derfor må innsatsen bli tydelegare, meir tverrfagleg og rettast inn mot fleire område samtidig. Prioritering mellom berekraftsdimensjonane må ta omsyn til utfordringsbildet.

Føreseieleg og naudsynt planlegging

For å nå berekraftsmåla er det forventa at offentleg innsats og verkemiddelbruk blir samordna gjennom planlegging, og at plansystemet blir eit meir effektivt styringsverktøy for oppfølging av måla tilpassa lokal etterspurnad. Giske kommune vil utvikle eit tydeleg plansystem der dialogprosessar gir rom for strategisk nytenkning og klargjering av planbehovet. Kommunen vil utvikle planar som gir meir eigarskap og føreseieleg for kommunen og andre.

Kommuneplanen sin samfunnsdel gir retning til utvikling av lokalsamfunnet og medverkar til at globale, nasjonale og regionale mål blir tilpassa lokale forhold. Konkretisering av planen skjer gjennom god kobling mellom planen sin handlingsdel, kommunen sin økonomiplanlegging og øvrige planar. Giske kommune har som mål å hindre utanforskap og få fleire i arbeid. Dette må få konsekvensar for prioriteringa av mål og strategiar i kommuneplanen sin samfunnsdel med arealstrategi og oppfølging i økonomiplan for å fremje vekst og næringsutvikling.

Økonomiplanen viser korleis satsingsområda skal følgast opp gjennom økonomiske prioriteringar. Økonomiplanen samlar kommuneplanen sin handlingsdel, fireårige økonomiplan og årsbudsjett i same dokument. Den viser prioriteringar og tiltak for å nå dei langsiktige retningsmåla i samfunnsdelen sine satsingsområde, og rullerast årleg. Dette skjer gjennom prioritering av ressursar og periodemål (mål i fireårsperioden) som er knytt opp til retningsmåla; slik vil vi ha det og strategiane; slik gjer vi det i kommuneplanen. Periodemåla skal vere økonomisk forankra i økonomiplanen. Dei kan vere felles for fleire kommunalområde eller gjelde spesifikt for eit område.

Kommuneplanen sin arealdel omfattar heile kommunen og skal utarbeidast etter at samfunnsdelen er vedtatt. Den nye arealdelen skal følge opp overordna arealstrategi i samfunnsdelen og skal bidra til å nå måla for berekraftig samfunnsutvikling. Arealdelen er juridisk bindande og styrer den langsiktige arealutviklinga med plankart, føresegner og planomtale. Kommuneplanen sin arealdel er bindande for utbyggingstiltak og styrande for reguleringsplanar. Avsette utbyggingsområder som er i strid med overordna arealstrategi, eller har vanskelig realiserbare rekkefølgekrav, kan ein vurdere å ta ut av kommuneplanen sin arealdel.

Tematiske samfunnsplaner omhandlar planlegging for eit eller flere fagområde eller samfunnsområde. Gjeldande temaplanar bør forankrast i og vurderast innarbeidd i kommuneplanen når den skal rullerest. Tematiske planar kan også følgje opp og utdjupe overordna mål og strategiar i vedtatt kommuneplan.

Samarbeid om å nå måla Dei store berekraftsutfordringane som samfunnet står overfor, er omtalt som samfunnsflokke og kan ikkje løysast berre gjennom å effektivisere eller vidareutvikle etablerte system. Samfunnsflokke kjenneteiknast ved at dei kan verke vanskelige å løyse grunna motsetningar (målkonflikter), eller at dei har fleire uoversiktlege og samanvevde underliggande årsakar. Det finst ikkje allmenngyldige oppskrifter for hverken løysningar, arbeidsformer eller metodar. Utvikling av eit godt og berekraftig velferdssamfunn er eit fellesskapsprosjekt. I tillegg til å etablere lokale mål må kommunen derfor arbeide med å styrke kapasiteten til å følge opp måla, og å sjå fleire politikkområde i samanheng. Som del av berekraftsfylket Møre og Romsdal skal Giske kommune vere langt framme nasjonalt i arbeidet med berekraftig samfunnsutvikling og samarbeider med andre kommuner om lokalt arbeid mot globale mål. For å følge opp viktige felles satsingar i kommuneplanen vil kommunen vektlegge mobilisering av eit mangfald av aktører og ulike kompetansar. Kommunen vil samarbeide i sterke partnerskap med næringsliv, akademia, kultur og frivillige for å skape gode løysningar for vanskelege utfordringar.

Kunnskapsgrunnlag

[Planstrategi for Giske kommune 2020-2023 og planprogram for kommuneplanen sin samfunnsdel, Arkivsak 20/103-19.](#)

Digital spørjeundersøking

<https://forms.office.com/pages/designpagev2.aspx?lang=nn&origin=OfficeDotCom&route=Start&sessionid=9dacf84a-6083-4e18-aae5-b55cd41b55f1&subpage=design&id=c37gQfwwTEOt8j7xwnPsyjjzk17PV9Ane2qIk7OWHIUREIBSzlZSzxNjg2SzVIUk9XS0gwWFNZUS4u&analysis=true>

PAKT-planen

<https://alesund.kommune.no/f/p1/id05016ca-d456-4441-bad2-b55790d33517/FastsettplanprogramPAKTregion%C3%85lesund.pdf>

<https://alesund.kommune.no/f/p1/i3c046c2d-5ed7-4c26-9533-5e4f9ceccc4d/pakt-planomtalen-deleg-versjon-vedtatt-i-alesund-kommunestyre-19052022.pdf>

Digitale kartportalar i Ålesundregionen

<https://mrfylke.maps.arcgis.com/apps/webappviewer/index.html?id=273a6acb91944f688298088a53616169>

Plan for areal, klima og transport i Ålesundregionen (PAKT)

<https://mrfylke.maps.arcgis.com/apps/MapSeries/index.html?appid=b6f3e67fbf72476887465f385051056e>

Arealoversikt

<https://alesund.kommune.no/f/p1/i2abdde11-99bb-480b-bc51-bb50b818937b/vedlegg-pakt-arealoversikt-210322.pdf>

Veginfrastruktur

<https://alesund.kommune.no/f/p1/ief1f0ca8-5c13-4ed0-8954-d2e3f202dd59/vedlegg-pakt-veginfrastruktur-210322.pdf>

Innfartsparkering

<https://alesund.kommune.no/f/p1/i2805bde0-b775-4c90-9633-e0ad96ea3367/vedlegg-pakt-innfartsparkering-210322.pdf>

Transportfagleg vurdering av båtruter

https://alesund.kommune.no/f/p1/i14521e25-6a34-431d-b6d4-3dcd090b0c0a/notat_passasjergrunnlag-autonome-batruter-med-utgangspunkt-i-alesund_sluttrapport.pdf

Byanalyse

https://alesund.kommune.no/f/p1/i2ff1396e-61eb-402e-aa4c-b5e56fdc8715/21-0084-byanalyse-alesund_web.pdf

Stadanalyse

<https://alesund.kommune.no/f/p1/i08c7b9bb-6838-44bc-b3ec-7a3a835a0e8d/stedanalyse-jan-2022.pdf>

Kommunestatistikk PAKT-området

<https://alesund.kommune.no/f/p1/ied1338b0-4641-44d9-be04-4af9d2fab9f4/statistikk-pakt-området-desember-2020.pdf>

Landbruksareal i senterområda

<https://alesund.kommune.no/f/p1/ie06516c8-8c06-464a-8bb4-b3111293b60d/vedlegg-landbruksareal-i-senteromrada-260122.pdf>

Giske kommune 2022-2050 Strategi bu- og tenestetilbod helse og omsorg 2050

<https://www.ssb.no/kommunefakta/giske>

<https://www.miljodirektoratet.no/tjenester/klimagassutslipp-kommuner/?area=462§or=-2>

[Kultur og miljøplan 2020 - 2030. Vedteken 28.04.22 \(926950\).docx \(sharepoint.com\)](#)

Kommuneplanprosessen

<https://www.regjeringen.no/contentassets/493007ab4f9349a295a34982f77173ec/t-1492.pdf>

<https://www.statsforvalteren.no/contentassets/859402e54f7b4425ae2a0ea297b7f3b9/forventnings>

[brev-til-kommunane-2022---enkeltsider.pdf](#)

Definisjon av sentrum(SSB)

<https://www.ssb.no/a/metadata/conceptvariable/vardok/2598/nb>